



Prifysgol  
Abertawe  
Swansea  
University

# Llawlyfr Academaidd Israddedig

Trosolwg o reoliadau, polisiâu a gweithdrefnau academaidd  
y Brifysgol sy'n gysylltiedig â'ch astudiaethau.

Mae gwybodaeth sy'n benodol i Gyfadranau/Ysgolion ar gael yn eich Cyfadran/Ysgol

# Croeso i Brifysgol Abertawe

## Cenhadaeth y Brifysgol

Sefydlwyd Prifysgol Abertawe ym 1920; mae wedi'i lleoli ar ddau gampws erbyn hyn ac mae'n rhoi myfyrwyr wrth wraidd ei gweledigaeth ar gyfer y dyfodol.

Nod y Brifysgol yw:

- Darparu profiad myfyrwyr eithriadol.
- Sicrhau bod ein haddysgu o'r safon uchaf a'i fod yn cynhyrchu graddedigion sy'n barod i fynd i fyd gwaith neu i barhau â'u hastudiaethau.
- Darparu amgylchedd ymchwil rhagorol, gydag ymchwil sy'n arwain y byd, sy'n gydweithredol yn fyd-eang ac yn cael ei chydabod yn rhyngwladol
- Defnyddio ei chryfder ym maes ymchwil, ei chysylltiadau â diwydiant, a'i chyrrhaeddiad byd-eang i ysgogi twf economaidd, meithrin ffyniant, cyfoethogi bywyd cymunedol a diwylliannol Cymru, ac i gyfrannu at iechyd, hamdden, a lles ei dinasyddion



Mae'n bleser mawr gennyf estyn croeso cynnes i chi i'n cymuned ddysgu fywiog ac amrywiol yma ym Mhrifysgol Abertawe. Gobeithio'n fawr y byddwch yn mwynhau eich amser gyda ni ac y bydd eich profiad yn un cyfoethog a gwobrwyol a fydd yn eich cefnogi i gyflawni eich potensial academiaidd, personol a phroffesiynol yn llawn.

Yr Athro Paul Boyle,  
Is-ganghellor

# Croeso

## Gan Undeb Myfyrwyr Prifysgol Abertawe (UMPA)



**SWANSEA  
UNIVERSITY  
STUDENTS'  
UNION** **UNDEB  
MYFYRWYR  
PRIFYSGOL  
ABERTAWE**

Croeso gan Undeb Abertawe! Ni yw llais pob myfyriwr ym Mhrifysgol Abertawe. Rydym yn gweithio ar draws campysau'r Bae a Singleton, mae gennym siop, far ac rydym yn cynnal dros 280 o ddigwyddiadau i fyfyrwyr bob blwyddyn.

Ein prif flaenoriaeth yw sicrhau bod myfyrwyr Prifysgol Abertawe yn cael yr amser gorau yn y Brifysgol; er mwyn gwneud hyn, rydym yn gweithio gyda'r Brifysgol ar eich lles, eich addysg a'ch profiad pob dydd i sicrhau eich bod yn cael y profiad gorau posib.

Dyma beth sydd gennym i'w gynnig:

- Adloniant a digwyddiadau ar y campysau ac oddi allan, gan gynnwys Wythnos y Glas, Dawns yr Haf a Varsity.
- Dros 120 o gymdeithasau a 50 o glybiau chwaraeon.
- Canolfan Cyngor a Chymorth annibynnol - yn cwmpasu popeth o landlordiaid amheus i anghydfodau academaidd.
- Cynrychioli myfyrwyr yn y Brifysgol - o'n 300 o gynrychiolwyr pwnc i'n fim o 18 o swyddogion rhan-amser, rydym yn sicrhau bod eich llais yn cael ei glywed.



# Croeso Gan

Undeb Myfyrwyr Prifysgol Abertawe (UMPA)



LLYWYDD

Pablo Josiah

president@swansea-union.co.uk



SWYDDOG CYMDEITHASAU A GWASANAETHAU

Ronnie Kowalska

societiesandservicesofficer@swansea-union.co.uk



SWYDDOG LLES

Abigail Egwuatu

welfareofficer@swansea-union.co.uk



SWYDDOG ADDYSG

Michelle Okpalla

educationofficer@swansea-union.co.uk



SWYDDOG CHWARAEON

Megan Chagger

sportsofficer@swansea-union.co.uk



SWYDDOG MATERION CYMRU

Maccsen Davies

welshaffairsofficer@swansea-union.co.uk

# Gweithio mewn Partneriaeth

Mae Prifysgol Abertawe yn ymrwymedig i weithio mewn partneriaeth â myfyrwyr er mwyn gwella profiad myfyrwyr yn barhaus. Yn seiliedig ar yr egwyddorion a nodir yn y [Siarter Myfyrwyr](#), mae'r Brifysgol bob amser yn ceisio gweithio ar y cyd â myfyrwyr ac Undeb y Myfyrwyr. Mae hyn yn eich galluogi i gymryd rhan weithredol ym mhob agwedd ar eich profiad dysgu.

Fel partner cyfartal yn y dysgu, mae'n bwysig i'r Brifysgol fod gennych chi'r cyfle i gymryd rhan yn y modd y caiff y Brifysgol ei rhedeg er mwyn helpu ei datblygiad yn y dyfodol a sicrhau profiad dysgu ac astudio rhagorol i fyfyrwyr. Mae hefyd wedi ymrwymo i roi cyfleoedd i chi wella eich cyflogadwyedd a chymryd rhan mewn gweithgareddau allgyrsiol, a fydd yn cefnogi eich datblygiad personol.

Mae yna sawl ffordd y gallwch chi gymryd rhan ym mhrosesau'r Brifysgol, ac mae cyfleoedd a mentrau newydd, a phrosiectau dan arweiniad myfyrwyr, yn cael eu datblygu'n gyson.

O fewn eich Cyfadran neu'ch Ysgol, cefnogir yr ethos bartneriaeth hon trwy'r strwythurau canlynol:

## Penodi Cynrychiolwyr Pwnc a Chyfadran neu Ysgol

**Aelodaeth Cynrychiolwyr Myfyrwyr ar y Pwyllgorau Cyfadran neu Fyfyrwyr-Staff canlynol:**

- Fforwm Myfyrwyr-Staff
- Byrddau Astudiaethau meysydd pwnc
- Pwyllgor Addysg

**Aelodaeth o Bwyllgorau ar lefel y Brifysgol, megis:**

- Y Pwyllgor Partneriaethau ac Ymgysylltu â Myfyrwyr
- Y Pwyllgor Addysg y Brifysgol
- Y Pwyllgor Rheoliadau, Ansawdd a Safonau
- Y Pwyllgor Cymeradwyo Rhaglenni

**Annog myfyrwyr i roi adborth a chymryd rhan yn arolygon allweddol y Brifysgol:**

- Adborth ar Fodiwlau
- Arolwg Profiad Myfyrwyr (ar gyfer israddedigion nad ydynt yn y flwyddyn olaf)
- Arolwg Myfyrwyr Cenedlaethol (ar gyfer israddedigion blwyddyn olaf yn bennaf)

# Cynrychiolaeth Myfyrwyr

Mae cynrychiolwyr myfyrwyr yno i fod yn bont rhyngoch chi a'r Brifysgol ac i gynrychioli Llais y Myfyrwyr ar bob lefel yn y Sefydliad.

Mae'r system cynrychiolwyr myfyrwyr yn cael ei chydlynu trwy bartneriaeth rhwng Undeb y Myfyrwyr a'r Brifysgol ac yn eich helpu i gymryd perchnogaeth weithredol ar eich profiad dysgu, i ddarparu adborth adeiladol ac i wneud gwahaniaeth i'r ffordd y caiff eich cysiau a'ch adrannau eu cynnal. Mae cynrychiolwyr myfyrwyr ar gyfer pob blwyddyn o bob rhaglen neu set o raglenni cysylltiedig yn ogystal â chynrychiolydd Cyfadran neu Ysgol ar gyfer myfyrwyr israddedig.

Bydd Cynrychiolwyr Myfyrwyr yn monitro materion academaidd sy'n cael eu codi mewn cyfarfodydd allweddol penodol trwy gydol y flwyddyn ac yn rhoi gwybod i chi

am unrhyw gamau gweithredu. Dylai pob myfyriwr wybod pwy yw ei gynrychiolydd; os nad ydych chi'n gwybod, edrychwch ar y rhestr yn [swansea-union.co.uk/voice/eduzone/reps](http://swansea-union.co.uk/voice/eduzone/reps) neu cysylltwch â'r **Cydlynnydd Llais Myfyrwyr**. Os nad oes cynrychiolydd i'w gael, gallech ystyried cynnig eich hun ar gyfer y swydd. Ewch i **Borth Addysg** Undeb y Myfyrwyr i gael gwybod sut i wneud hyn.

Dylai cynrychiolwyr fod ar gael i'r myfyrwyr y maent yn eu cynrychioli i helpu gydag unrhyw faterion sy'n codi. Bydd Cynrychiolwyr Myfyrwyr yn casglu adborth gennych mewn sawl ffordd, gan gynnwys cyfarfodydd - felly cadwch lygad amdanynt! Gellir anfon unrhyw faterion yr hoffech iddynt gael sylw at y cynrychiolydd, ac efallai y bydd yn gallu cynnig arweiniad neu ddatrys y broblem y tu allan i gyfarfodydd.



Llawlyfr Academaidd - Israddedig

# Cyfadrannau

CLICIWCH I FYND I DUDALEN WE EICH CYFADRAN  
AM RAGOR O WYBODAETH:

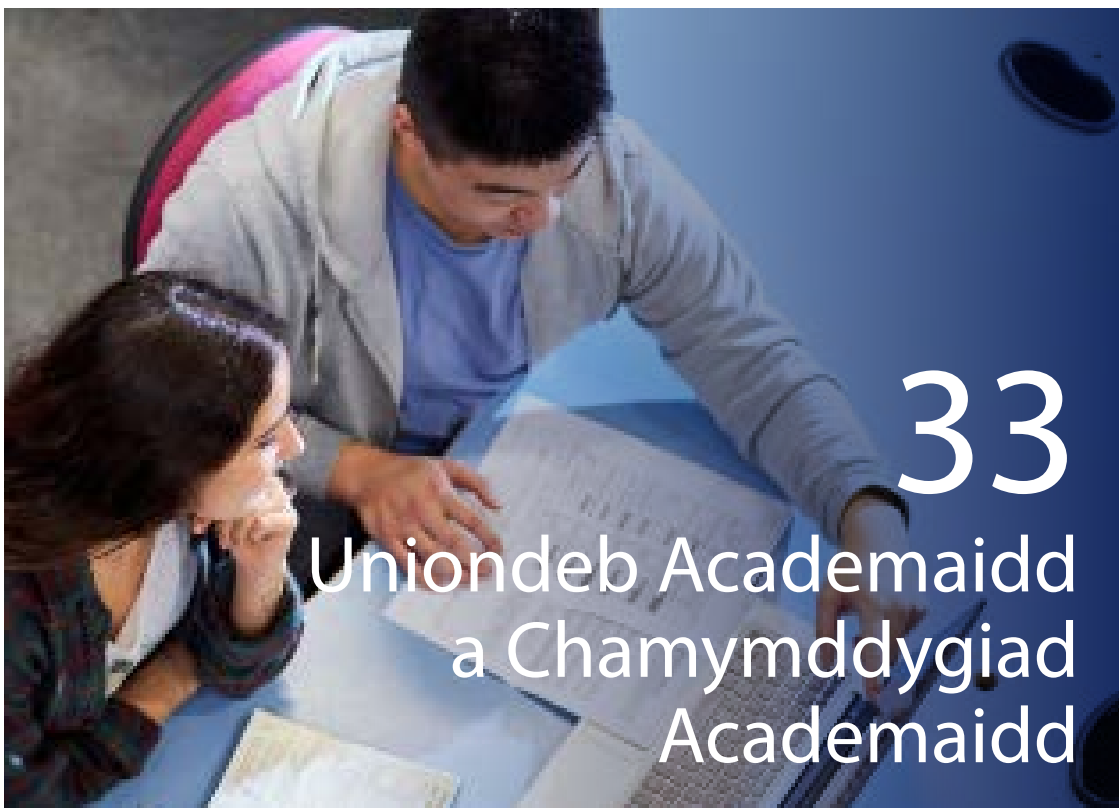
**Cyfadrان y Dyniaethau a'r Gwyddorau  
Cymdeithasol**

**Y Gyfadrان Meddygaeth, Iechyd a  
Gwyddor Bywyd**

**Y Gyfadrان Gwyddoniaeth a Pheirianeg**

**Y Coleg**





33

Uniondeb Academaidd  
a Chamymddygiad  
Academaidd



27

Polisi Amgylchiadau  
Esgusodol



13

Cyfranogiad



13

Tiwtora  
Personol



34

Cyfeirnod  
Cyfeirnod



30

Apeliadau  
Academaidd



# Dechrau Arni



- Dysgwch sut i gofrestru ar eich cwrs a'r modiwlau a ddewiswyd gennych, a'r trefniadau sefydlu yn eich adran.
- Ewch i [MyUniHub](#) am gymorth gyda benthyciadau a ffioedd, ffurflenni eithrio treth y cyngor, ymholiadau fisa.
- Porwch trwy'n [gwybodaeth cyrraedd](#) a digwyddiadau'r wythnos groeso ar gyfer myfyrwyr newydd.



- Mae angen ichi wirio eich cyfrif e-bost Outlook yn y Brifysgol **bob dydd**, i sicrhau na fyddwch yn colli unrhyw wybodaeth bwysig.
- Gallwch fewngofnodi i'ch cyfrif e-bost trwy'r rhyngwyd trwy logio i mewn [MyUni](#).



- Gwnewch yn siŵr bod eich cofnod myfyriwr yn gyfredol bob amser, fel bod y Brifysgol yn gallu cysylltu â chi.
- Gallwch chi wneud hyn trwy gofnodi unrhyw newidiadau yn eich [Cofnod ar y Fewnwyd](#) - o ran gwybodaeth academaidd (e.e. rhaglen a modiwlau) a manylion personol (e.e. proffil a manylion cysylltu).
- Rhowch wybod i'ch Cyfadran neu'ch Ysgol am unrhyw newidiadau cyn gynted ag y bo modd.



- Cewch raglen sefydlu lawn yn eich [Cyfadran neu Ysgol](#)
- Gosod eich cyfrif [Canvas](#).



## • [Dyddiadau tymhorau a semestrau](#)



- Eich amserlen yw eich ffrind gorau newydd. Ymgylfarwyddwch ag amserau a lleoliadau pob sesiwn ddysgu a chadwch olwg am hysbysiadau am unrhyw newidiadau.



- Bydd angen i chi sganio eich cerdyn myfyriwr ym mhob sesiwn ddysgu a drefnwyd er mwyn cofnodi'ch presenoldeb.
- Cyswllt i arweiniad '[Canllaw I Ddefnyddwyr Fy Mhresenoldeb](#)'.



- Gwnewch yn siŵr eich bod yn gwybod am wasanaethau cymorth i fyfyrwyr sydd ar gael ar draws y Brifysgol a chysylltiadau defnyddiol eraill, fel y feddygfa a'r ddeintyddfa.



- Sicrhewch eich bod chi'n ymgylfarwyddo â [Chanllawiau Coronafeirws Prifysgol Abertawe](#) er mwyn dysgu am y newidiadau a gyflwynwyd ar gyfer dysgu ac addysgu a bywyd ar y campws o ganlyniad i'r pandemig.

# Cyflwyniad

Dyma Lawlyfr Academaidd y Brifysgol sy'n rhoi trosolwg i chi o rai o reoliadau, polisiâu a gweithdrefnau academaidd y Brifysgol sy'n berthnasol i chi a'ch astudiaethau. Mae'r fersiwn lawn ar gael ar-lein yn y [Rheoliadau Academaidd](#).

Fe'ch cynghorir i gyfeirio at y llawlyfr hwn i gael gwybodaeth bwysig a all eich cynorthwyo trwy gydol eich astudiaethau ac ar adegau pan fydd angen cefnogaeth academaidd arnoch.

Byddwch hefyd yn cael gwybodaeth benodol am eich cwrs gan eich Cyfadran neu'ch Ysgol, gan gynnwys eich amserlen, trefniadau a meini prawf asesu, gwybodaeth am fodiwlau, gweithgareddau allgyrsiol a'r holl fanylion cyswllt perthnasol.

## Llywio

### Hyperddolenni:

Mae'r llawlyfr hwn yn cynnwys hyperddolenni i'ch galluogi chi i neidio at y wybodaeth sydd ei hangen arnoch. Cliciwch ar unrhyw destun glas sydd wedi'i danlinellu i gael rhagor o wybodaeth.

### Chwilio:

Er mwyn eich helpu i ddod o hyd i'r hyn yr ydych yn chwilio amdano, mae modd chwilio o fewn y ddogfen hon.

Defnyddwyr Microsoft: Gwasgwch fysellau "Ctrl" ac "F" i agor y bar chwilio.

Defnyddwyr Apple Mac: Gwasgwch fysellau "Command" ac "F" i agor y bar chwilio.

Gallwch ddefnyddio'r cyfleuster chwilio trwy deipio [allweddair](#).

## Cymorth Ychwanegol

### Angen Cymorth?

Os na allwch ddod o hyd i'r wybodaeth sydd ei hangen arnoch, peidiwch â phoeni, mae help wrth law naill ai yn Swyddfa Wybodaeth eich Cyfadran neu'ch Ysgol neu yn [MyUniHub](#).

## Cymraeg/Saesneg

Mae'r llawlyfr hwn ar gael yn Saesneg.

**Peidiwch ag argraffu'r llawlyfr hwn os nad oes gwir angen.**



# Cynnwys



## Cyfathrebu

- Edrych ar eich negeseuon e-bost
- Cael eich canlyniadau
- Cadw'ch cofnod myfyriwr yn gyfredol



## Cymorth gyda'ch astudiaethau

- Tiwtora Personol
- Cyfranogiad
- Gwasanaethau Cymorth i Fyfyrrwyr



## Eich Astudiaethau

- Dilyniant a Dyfarniadau
- Modiwlau a Dewis Modiwlau/ Dewisiadau Astudio
- Trosglwyddo rhwng Modiwlau a Rhaglenni
- Mathau o Asesu
- Cyflwyno Asesiad
- Cyfeiriadau
- Cyflwyno Asesiadau yn Gymraeg
- Arholiadau ac Asesiad Gohiriedig
- Adborth ar eich Asesiad
- Marcio a Chymedroli
- Rhyddhau Marciau
- Cyflogadwyedd
- Graddio
- Gweithio ochr yn ochr â'ch astudiaethau



## Rhywbeth wedi amharu ar eich astudiaethau?

- Polisi Amgylchiadau Esgusodol
- Estyniad i Derfyn Amser Gwaith Cwrs
- Gohirio Arholiadau
- Cywirdeb y Marciau a Gyhoeddwyd
- Apeliadau Academaidd



## Ymddygiad a Chwynion

- Disgwyliadau ac Ymddygiad Da - Siarter Myfyrrwyr
- Polisiau Cyffuriau ac Alcohol
- Urddas wrth Weithio ac Astudio (Atal Aflonyddu)
- Gweithdrefnau Disgyblu
- Addasrwydd i Ymarfer/Astudio
- Gweithdrefn Cwynion
- Adolygiad Terfynol



## Uniondeb Academaidd a Chamymddygiad Academaidd

- Beth yw Uniondeb Academaidd?
- Beth yw Camymddygiad Academaidd?
- Beth sy'n digwydd os caf fy nghyhuddo o Gamymddygiad Academaidd?
- Sut gallaf osgoi Camymddygiad Academaidd?



## Iechyd a Diogelwch

- Gwasanaethau Iechyd
- Diogelwch



## Diogelu Data

- Y Rheoliad Cyffredinol ar Ddiogelu Data (GDPR)
- Cydymffurfiaeth yn y Brifysgol
- Eich gwybodaeth bersonol





# Cyfathrebu

## E-bost:

Mae angen ichi edrych ar eich cyfrif e-bost Outlook y Brifysgol bob dydd i sicrhau na fyddwch yn colli unrhyw wybodaeth bwysig gan y Brifysgol sy'n ymwneud â'ch astudiaethau.

- Mae cyfeiriad eich e-bost Outlook yn y Brifysgol yn cynnwys eich rhif adnabod myfyriwr chwe digid, er enghraifft: 123456@abertawe.ac.uk
- Gallwch wirio'ch negeseuon e-bost trwy'r rhyngrwyd trwy fewngofnodi i [MyUni](#).
- Bydd angen i chi **newid eich cyfrinair rhagosodedig** wrth fewngofnodi am y tro cyntaf ac fe'ch anogir i gofrestru am ddilysiad aml-ffactor i sicrhau bod eich data'n parhau i fod yn ddiogel.

## Cael gwybod eich canlyniadau:

Bydd eich canlyniadau diwedd blwyddyn yn cael eu cyhoeddi ar-lein ar eich cyfrif personol ar fewnrwyd y myfyrywyr.

- Byddwch yn derbyn e-bost ym mis Tachwedd/Rhagfyr yn cadarnhau dyddiad cyhoeddi eich canlyniadau
- Bydd gwybodaeth hefyd yn cael ei gosod ar safle 'MyStudies' (Canvas) Gwasanaethau Academaidd.



## Cadw cysylltiad:

Gwnewch yn siŵr bod eich cofnod myfyriwr yn gyfredol bob amser, fel bod y Brifysgol yn gallu cysylltu â chi.

Gallwch chi wneud hyn trwy:

- Gofnodi unrhyw newidiadau i'ch manylion academaidd a phersonol ar eich cofnod ar y Fewnrwyd, a
- Rhoi gwybod i'ch Cyfadran neu Ysgol cyn gynted ag y bo modd.

Cyfeiriwch at y [Rheoliadau Academaidd](#) am ragor o wybodaeth yn ymwneud â **chyfrifoldebau myfyrywyr** mewn perthynas â'ch cofnod myfyriwr a chyfathrebu.





# Cymorth gyda'ch Astudiaethau

Dylech ddisgwyl derbyn cymorth priodol a digonol gan eich Cyfadran neu'ch Ysgol trwy gydol eich taith fel myfyriwr, yn y meysydd canlynol:

- Arweiniad Academaidd
- Cymorth ar gyfer Cynllunio Datblygiad Personol
- Arweiniad ar ddod o hyd i help gyda Materion Personol (sy'n effeithio ar eich lles, eich presenoldeb a'ch cynnydd trwy'r Brifysgol)

## Tiwtora Personol

Rhoddir Tiwtor Personol i bob myfyriwr ar raglenni a addysgir (israddedig ac ôl-raddedig), a bydd yn eich cynorthwyo cyn belled ag y bo modd, a gall hefyd eich cyfeirio at wasanaethau cefnogi eraill ar gyfer rhai materion.

Fel arfer, bydd eich Tiwtor Personol yn aelod o staff academaidd eich adran. Gan ddibynnu ar y modiwlau rydych wedi'u dewis, mae'n bosib na fydd eich Tiwtor Personol o reidrwydd yn un o'ch darlithwyr.

Gallwch ddod o hyd i'ch Tiwtor Personol ar eich **tudalen fewnrwyd bersonol**, o dan **Manylion y Cwrs > Cysylltiadau'r Cwrs**. Bydd eich Tiwtor Personol yn cwrdd â chi yn ystod wythnosau cyntaf eich cwrs, ac o leiaf unwaith eto tua hanner ffordd trwy'r flwyddyn academaidd. Darllenwch bolisi llawn y Brifysgol ar **Tiwtora Personol** am fwy o wybodaeth.

## Monitro Cyfranogiad

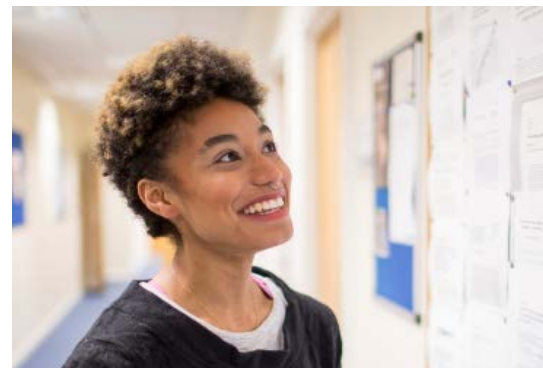
**Pam mae fy nghyfranogiad yn cael ei fonitro?**

Mae'n ofynnol i'r Brifysgol fonitro'ch cyfranogiad am nifer o resymau.

- Os ydych chi'n cael unrhyw anawsterau, gellir nodi'r rhain yn gynt a chynnig y gefnogaeth briodol i'ch helpu i ddod drostynt.
- Dangoswyd bod eich cynorthwyo i gyfranogi yn eich astudiaethau yn arwain at fwy o fyfyrwyr yn cwblhau eu cwrs, gan gyflawni gwell canlyniadau a chyflogaeth.
- Mae gan y Brifysgol ddyletswydd gyfreithiol i fonitro cyfranogiad myfyrwyr ac i adrodd i noddwyr allanol e.e. Cwmni Benthyciadau Myfyrwyr.

**'Rwy'n fyfyrwr rhyngwladol... sut mae fy nghyfranogiad yn effeithio ar fy fisa Llwybr Myfyriwr (Haen 4 gynt)?'**

- Mae'n ofynnol dan **y gyfraith** fod y Brifysgol yn monitro eich cyfranogiad, yn unol â rheoliadau Fisâu a Mewnfudo y DU (UKVI) a'r rheolau sy'n sail i fewnfudo i'r Deyrnas Unedig.
- Mewn achosion o gyfranogiad anfodddhaol, fel y penderfynwyd gan y Brifysgol, daw myfyriwr Llwybr Myfyriwr (Haen 4 gynt) yn destun y broses uwchgyfeirio fel y nodwyd dan adran 4 **Polisi Monitro Cyfranogiad ar gyfer Myfyrwyr Llwybr Myfyriwr (Haen 4 gynt)**. Gweinyddir hyn yn ganolog gan Wasanaethau Cydymffurfiaeth Myfyrwyr.



# Cymorth gyda'ch Astudiaethau

## Beth yw 'sesiwn ddysgu gynlluniedig'?

Mae **Datganiad Cyfranogiad** y Brifysgol yn dweud y disgwylir i chi fynychu'r holl Sesiynau Dysgu Cynlluniedig, gan gynnwys y canlynol, ond heb fod yn gyfyngedig iddynt:

- Darlithoedd
- Seminarau
- Grwpiau Astudio
- Sesiynau Ymarferol
- Dosbarthiadau Enghreifftiol
- Tiwtorialau
- Arholiadau
- Cyfarfodydd Goruchwyllo
- Lleoliadau Diwydiannol
- Teithiau Maes

Sicrhewch eich bod yn ymwybodol o ofynion cyfranogiad ychwanegol yn eich Cyfadran neu'ch Ysgol a gofynion cyrff allanol megis:

- Cyrff Proffesiynol a Rheoleiddio
- Asiantaethau'r Llywodraeth/ariannu
- Gofynion UKVi

Ceir gofynion penodol ar gyfer myfyrwyr sy'n dilyn rhaglenni proffesiynol ac mae'n hanfodol eich bod chi'n ymwybodol o'r gofynion hyn. Cyfeiriwch at lawlyfr y rhaglen am ragor o wybodaeth.



## Sut caiff fy nghyfranogiad ei fonitro?

Caiff presenoldeb ei fonitro drwy ddata cerdyn sweipio'n bennaf mewn sesiynau wyneb yn wyneb a amserlennir a chaiff ei ategu gan ddata o systemau eraill y Brifysgol megis:

- Gweithgarwch ar Canvas i nodi'r adnoddau yr edrychwyd arnynt
- Mynediad at e-adnoddau'r llyfrgell

## Beth os na allaf gymryd rhan yn fy astudiaethau?

### Rhowch wybod i'ch Cyfadran neu'ch Ysgol!

Os byddwch chi'n absennol am gyfnod o amser, gall eich Cyfadran/Ysgol ofyn i chi gyflwyno cais am absenoldeb astudio dros dro gan gynnwys esboniad am eich absenoldeb. Cysylltwch â'ch Cyfadran/Ysgol am ragor o wybodaeth.

Os bydd effaith drom ar eich astudiaethau, fe'ch cynghorir fel arfer i **ohirio'ch astudiaethau** yn lle hynny.



# Cymorth gyda'ch Astudiaethau

## Cyfranogiad Anfoddhaol

Os na wnewch chi hysbysu eich Cyfadran neu'ch Ysgol pan na allwch gymryd rhan yn eich astudiaethau, efallai y bydd eich Cyfadran neu'ch Ysgol yn pryderu a byddant yn cysylltu â chi yn unol â **phroses uwchgyfeirio** y Brifysgol.

Mae "cyfranogiad anfoddhaol" yn cynnwys y canlynol, ond nid yw'n gyfyngedig iddynt:

- methu'n fynych neu'n barhaus â chymryd rhan mewn dysgu wyneb yn wyneb neu rithwir cynlluniedig ac adnoddau dysgu ar-lein dros gyfnod heb roi rheswm boddhaol a/neu
- methu mynd i gyfweiliad a drefnwyd gydag aelod o staff academaidd/gwasanaeth proffesiynol, yn enwedig pan fo'r cyfweiliad hwnnw ynghylch diffyg cyfranogiad a/neu gynnydd academaidd

Gallai hyn arwain at eich tynnu'n ôl o'ch rhaglen. Os bydd hyn yn digwydd, gallwch chi ofyn am adolygiad o'r penderfyniad hwn.

Gweler y **Polisi Monitro Presenoldeb i Fyfirwyr a Addysgir** am ragor o wybodaeth.



# Cymorth gyda'ch Astudiaethau

## Swyddfa Wybodaeth eich Cyfadran neu'ch Ysgol

Os oes angen gwybodaeth neu gyngor arnoch chi, mae **Swyddfa Wybodaeth eich Cyfadran neu'ch Ysgol** yno i'ch helpu chi.

Os na allwch ddod o hyd i'r ateb sydd ei angen arnoch yn eich Cyfadran neu'ch Ysgol, mae **MyUniHub** a **Chanolfan Gynghori Undeb y Myfyrwyr** hefyd ar gael i'ch cynorthwyo chi.



### Campws Singleton:

Abaty Singleton, Bloc y Stablau

### Campws y Bae:

Canolfan Wybodaeth y Tŵr

### Oriau agor:

Llun-lau, 08:30-17:30

Gwener, 08:30-17:00

**Ffôn: 01792 606000**

**E-bost: [myunihub@swansea.ac.uk](mailto:myunihub@swansea.ac.uk)**

**Gwe: <https://myuni.swan.ac.uk/cy>**

Mae MyUniHub yn dod â nifer o Wasanaethau Proffesiynol rheng flaen y Brifysgol at ei gilydd i ddarparu desg wybodaeth ganolog, neu Hyb, ar gampysau Singleton a'r Bae. Nod yr hybiau hyn yw cynnig gwybodaeth, cyngor ac arweiniad dibynadwy a chyson, a dyma'r lle cyntaf y dylech droi ato gydag unrhyw anhawster a allai fod gennych yn ystod eich gyrfa academaidd. Os nad ydych chi'n sicr i bwy y dylech ofyn, gofynnwch i'r Hyb!

Gall MyUniHub gynorthwyo gydag amrywiaeth o ymholiadau personol ac academaidd yn y meysydd canlynol:

- Cofrestru
- Talu ffioedd dysgu a llety
- Eithrio rhag Treth y Cyngor
- Cadarnhau Statws Myfyriwr
- Cofnodion Myfyrwyr
- Polisiâu a Gweithdrefnau Academaidd, gan gynnwys Camymddwyn Academaidd a Monitro Cyfranogiad
- Apeliadau, Cwynion a Disgyblu
- Atodiadau Diploma
- Adroddiad Cyflawniad Addysg Uwch (HEAR)
- Gohirio neu Dynnu Allan o Astudiaethau

- Trawsgrifiadau
- Materion cydymffurfio myfyrwyr rhyngwladol, gan gynnwys casglu cardiau BRP, estyn fisâu a chofrestru gyda'r heddlu.

## Meithrinfa

Mae Meithrinfa Undeb y Myfyrwyr yn darparu gofal plant fforddiadwy, safon uchel i blant o 3 mis oed hyd at 8 mlwydd oed. Mae ein staff proffesiynol ac ymroddgar yn sicrhau amgylchedd cyfeillgar a symbylol i blant.

**Ffôn:** +44(0) 1792 513 151

**E-bost:** [nursery@swansea-union.co.uk](mailto:nursery@swansea-union.co.uk)

**Gwe:** [www.swansea-union.co.uk/  
support/nursery/aboutus](http://www.swansea-union.co.uk/support/nursery/aboutus)





# Ble galla i gael help gyda...?

## Bywyd Campws

Llawr Gwaelod, Adeilad Keir Hardie  
**Gwe:** <https://www.swansea.ac.uk/cy/astudio/adran-gwasanaethau-cymorth-i-fyfyrwyr/bywydcampws/>

Mae BywydCampws yn darparu cyngor, arweiniad a gwybodaeth er mwyn cynnig cefnogaeth broffesiynol i fyfyrwyr trwy gydol eu profiad Prifysgol, yn y meysydd canlynol:

## Rhyngwladol

Mae **Rhyngwladol@BywydCampws** yn darparu gwybodaeth, cyngor a chymorth ar faterion nad ydynt yn academiaidd i'r holl ymgeiswyr, myfyrwyr, aelodau staff, ymwelwyr â'r Brifysgol, trigolion y DU sy'n lleiafrifoedd ethnig a'u dibynyddion. Mae'r meysydd cynghori cyffredin yn cynnwys estyniadau mewnfudo a fisa'r DU, caledi ariannol, rheoliadau cyflogaeth a dibynyddion.

**Gwe:** [www.swansea.ac.uk/international-campuslife/](http://www.swansea.ac.uk/international-campuslife/)

Mae'r Llawlyfr Myfyrwyr Rhyngwladol yn cael ei gynhyrchu bob blwyddyn a'i anfon at ddarpar fyfyrwyr.

## Arian

Mae **Arian@BywydCampws** yn darparu gwybodaeth, cyngor ac arweiniad ar gyllid myfyrwyr, rheoli arian a chymorth ariannol.

**Gwe:** [www.swansea.ac.uk/cy/arian-bywydcampws/](http://www.swansea.ac.uk/cy/arian-bywydcampws/)

## Llesiant

Mae **Llesiant@BywydCampws** yma i roi cyngor a chymorth ymarferol i chi ar nifer o faterion llesiant gwahanol y gallech eu hwynebu yn ystod eich amser ym Mhrifysgol Abertawe.

**Gwe:** [www.swansea.ac.uk/cy/llesiant/](http://www.swansea.ac.uk/cy/llesiant/)

Mae gennych hawl gyfreithiol i dderbyn gwasanaethau cymorth yn Gymraeg os dymunwch.

Am ragor o fanylion ewch i'r dudalen ['Mae gen i Hawl' \(I have the right\)](#)

## Canolfan Cyngor a Chymorth Undeb y Myfyrwyr

Mae Undeb Myfyrwyr Prifysgol Abertawe yn cynnig cyngor a chynrychiolaeth mewn perthynas â materion academiaidd a gwaith, gan gynnwys:

- Cyfryngu gyda goruchwylwyr/darlithwyr
- Anghydfodau academiaidd
- Llên-ladrad
- Cydgyllwynio
- Camymddygiad academiaidd

### Campws Singleton:

Llawr Gwaelod (mynedfa'r gorllewin), Adeilad Fulton

### Campws y Bae:

UM, Y Twyni

**Ffôn:** +44 (0)1792 295821

**E-bost:** [advice@swansea-union.co.uk](mailto:advice@swansea-union.co.uk)

**Gwe:** [www.swansea-union.co.uk/support/adviceandsupport/](http://www.swansea-union.co.uk/support/adviceandsupport/)



# Ble galla i gael help gyda...?

## Gwasanaethau Lles

Adeilad Talbot

Gwe: [www.swansea.ac.uk/cy/lles/](http://www.swansea.ac.uk/cy/lles/)

Mae Gwasanaethau Lles yn darparu cymorth i fyfyrwyr â phroblemau sy'n deillio o faterion seicolegol, emosiynol neu iechyd meddwl; ac mae'n darparu opsiynau ar gyfer cymorth.

## Y Swyddfa Anableddau

Canolfan Asesu, Estyniad Grove, Adeilad Grove, ar agor trwy apwyntiad, wedi'i drefnu trwy [MyUniHub](#).

Gwe: [www.swansea.ac.uk/cy/anableddau](http://www.swansea.ac.uk/cy/anableddau)

Mae'r Swyddfa Anableddau'n darparu ac yn cydlynu cymorth i fyfyrwyr ag anableddau, cyflyrau meddygol ac anawsterau dysgu penodol.

## Canolfan Asesu Prifysgol Abertawe

Estyniad Adeilad Grove

Gwe: [www.swansea.ac.uk/cy/lma](http://www.swansea.ac.uk/cy/lma)

Gwasanaeth asesu ar gyfer myfyrwyr anabl sy'n gymwys ar gyfer Lwfans Myfyrwyr Anabl (DSA).

## Gwasanaethau Llyfrgell a Gwasanaethau Gwybodaeth a Systemau (GGS)

[Parc Singleton - Tŷ Fulton](#)  
[Llyfrgell y Bae - i'w gadarnhau](#)

[Mae Gwasanaethau Gwybodaeth a Systemau](#) (GGS) yn cefnogi gweithgareddau ymchwil, dysgu, addysgu a gweinyddol myfyrwyr a staff ar draws y Brifysgol.

## Y Ganolfan Llwyddiant Academaidd

Parc Singleton; Bloc y Stablau  
ar agor Llun-Gwener, 9am-5pm

Gwe: <https://myuni.swansea.ac.uk/cy/llwyddiant-academaidd/>

[Mae'r Ganolfan Llwyddiant Academaidd](#) yma i'ch helpu i ddatblygu eich sgiliau astudio academaidd a gwireddu eich potensial llawn, beth bynnag eich lefel, eich cefndir neu'ch iaith gyntaf. Rydym yn gweithio'n agos gyda Chyfadranau academaidd a gwasanaethau cymorth eraill er mwyn darparu rhaglen gyflawn o ddsbarthiadau sgiliau academaidd ac

apwyntiadau un i un cyfrinachol ym mhob disgyblaeth academaidd.

Dylech chi fynychu ein cyrsiau, ein gweithdai, a'n tiwtorialau un i un er mwyn:

- Gwella eich sgiliau ysgrifennu
- Datblygu eich gallu i feddwl yn feirniadol
- Rheoli eich amser yn well
- Gloywi eich sgiliau mathemateg
- Adeiladu eich gwybodaeth ystadegol
- Gwella eich sgiliau digidol
- Hogi eich sgiliau cyfathrebu
- Dysgu am sut i osgoi llên-ladrad

Os oes gennych chi Anhawster Dysgu Penodol (SpLD), anabledd, cyflwr iechyd meddwl neu gyflwr meddygol, mae gan y Ganolfan Llwyddiant Academaidd **Diwtoriaid Arbenigol** er mwyn cefnogi eich dysgu.





# Eich Astudiaethau

## Eich Cwrs - Dilyniant a Dyfarniadau

Mae Rheoliadau Academaidd yn bodoli er mwyn sicrhau safonau academaidd ar gyfer eich cwrs a'r dyfarniad rydych chi'n ei gyflawni. Mae'r rheoliadau hefyd yn sicrhau bod pob myfyriwr yn cael ei drin yn deg.

Mae'n bwysig eich bod chi'n ymglyfarwyddo â'r [Rheoliadau Cyffredinol Dyfarniadau Israddedigion](#) ynghyd â'r rheoliadau sy'n ymwneud â'ch cwrs, er mwyn bod yn ymwybodol o'r rheolau sy'n berthnasol i chi.

**Gradd Sylfaen**

**Tystysgrif/Diploma mewn Addysg Uwch (CertHE/DipHE)**

**Graddau Baglor**

**Graddau Cychwynnol Uwch**

**Diploma i Raddedigion**

**Cwrs Iaith Saesneg (ELTS)**

## Rhaglenni Israddedig a Addysgir

[Rheoliadau Graddau Sylfaen](#)

[Rheoliadau Asesu Graddau Sylfaen](#)

[Tystysgrifau Addysg Uwch](#)

[Diploma Addysg Uwch](#)

[Graddau Baglor](#)

[Graddau Cychwynnol Uwch](#)

[Diploma i Raddedigion](#)

[Diploma i Raddedigion - Rheoliadau Penodol](#)

[Rheoliadau ar gyfer Myfyrwyr Cysylltïol](#)

[Saesneg ar gyfer Astudiaethau](#)

[Prifysgol/Cyrsiau Byr ELTS](#)

**Rhaglenni Achrededig/Proffesiynol**

[Rheoliadau Asesu Peirianeg](#)

[Datblygiad Proffesiynol Ôl-Gofrestru](#)

[Nyrsio a Bydwreigiaeth Cyn Cofrestru](#)

[Rheoliadau Rhaglen MBBCh](#)

[Rheoliadau Asesu Gradd Meistr mewn Osteopat heg](#)

[Tystysgrif Addysg i Raddedigion \(TAR\) Uwchradd gyda SAC](#)

[Rheoliadau MPharm](#)



# Eich Astudiaethau

## Dysgu ac Addysgu - Modiwlau

Bydd eich cwrs Israddedig yn cynnwys amrywiaeth o fodiwlau, pob un ohonynt wedi'i gynllunio'n ofalus er mwyn rhoi'r profiad dysgu gorau posibl i chi.

### Beth yw modiwl?

Fel arfer, bydd modiwl yn cynnwys:

- nodau penodol
- deilliannau dysgu penodol
- maes llafur
- rhestr ddarllen
- patrwm addysgu a dysgu
- dull asesu

Cod y modiwl - rhif cyfeirio unigryw sy'n cynnwys:

- 2-4 llythyren = yr adran y mae'r modiwl yn perthyn iddi
- 2-4 rhif = y cyntaf ohonynt yn dangos y lefel astudio, yr olaf ohonynt yn benodol i bob modiwl
- Mewn rhai achosion, efallai y bydd côd modiwl yn cynnwys y llythyren M yn lle rhif

### AWGRYM DA

Defnyddiwch godau modiwlau i ffeilio eich nodiadau

Mae gan bob modiwl bwysoliad credyd penodol ac chaiff ei amserlennu ar gyfer semester penodol yn seiliedig ar ymrwmiadau staff.

Gellir diffinio modiwlau yn rhai craidd, gorfodol neu ddewisol fel a ganlyn:

- **Craidd:** Mae'n ofynnol i chi gymryd a Embolden llwyddo yn y modiwlau hyn.
- **Gorfodol:** Mae'n ofynnol i chi gymryd y modiwlau hyn, ond mae rheolau safonol yn berthnasol.
- **Dewisol:** Gallwch ddewis y modiwlau hyn o ystod o opsiynau a gynigir.

## Dewis Modiwlau/ Dewisiadau Astudio

Bydd angen i chi ddewis y nifer briodol o fodiwlau:

- Dylai **myfyrwyr israddedig amser llawn** ddewis modiwlau sy'n rhoi cyfanswm o 120 credyd ym mhob blwyddyn astudio.
- Dylai **myfyrwyr israddedig rhan-amser** ddewis modiwlau sy'n rhoi cyfanswm o 60 credyd ym mhob blwyddyn astudio. Mae rhai eithriadau ar gyfer rhaglenni rhan-amser a gynigir gan y Gyfadran Meddygaeth, lechyd a Gwyddor Bywyd.

Cysylltwch â'r Gyfadran am fanylion penodol.

Ewch i'r rhestr o fodiwlau ar-lein trwy'r [Catalog Modiwlau](#). Nodwch y gall y rhain newid.

### Os ydych chi eisiau newid eich modiwl(au):

- Rhowch wybod i'ch Cyfadran neu'ch Ysgol
- Gwiriwch fod y modiwl newydd ar agor i chi ac yn cael ei gynnal yn yr un semester
- Newidiwch o fewn **2 wythnos** gyntaf modiwl sy'n cael ei addysgu dros un semester, neu o fewn **4 wythnos** gyntaf modiwl sy'n cael ei addysgu dros ddau semester.

### Os ydych chi eisiau newid i gwrs gwahanol:

- Siaradwch â'ch Tiwtor Personol.
- Cysylltwch â [MyUniHub](#) am gyngor ynghylch ffioedd, cyllid a fisa astudio (os yn berthnasol).

Cyfeiriwch at y [Canllawiau Trosglwyddo Rhaglenni](#) am fwy o wybodaeth.



# Eich Astudiaethau

## Astudio drwy gyfrwng y Gymraeg

Mae Prifysgol Abertawe'n cynnig darpariaeth gyffrous a helaeth ar gyfer myfyrwyr sy'n dymuno astudio cwrs gradd llawn, neu ran o'u gradd, drwy gyfrwng y Gymraeg. Mae dros 21 o bynciau yn y Brifysgol yn cynnig modiwlau sy'n cael eu haddysgu yn Gymraeg a cheir darpariaeth ym mhob Cyfadran. Gallwch weld manylion am y ddarpariaeth sydd ar gael i chi drwy'r ap 'Arwain' sydd ar gael am ddim ar ddyfais IOS neu Android. Mae hefyd yn cynnwys gwybodaeth am ysgoloriaethau, cymorth academaidd, digwyddiadau cymdeithasol i fyfyrwyr a llawer mwy.

Gall [Academi Hywel Teifi](#) eich helpu i ddysgu Cymraeg neu i wella eich sgiliau yn yr iaith a gallwch gyflwyno cais am nifer o ysgoloriaethau a bwrsariaethau os ydych yn astudio drwy gyfrwng y Gymraeg yma yn Abertawe.

Mae cangen Abertawe o'r [Coleg Cymraeg Cenedlaethol](#) yn cynnal amrywiaeth o weithgareddau, gan gynnwys digwyddiadau cymdeithasol a fforymau trafod i sicrhau y gall myfyrwyr fynegi eu barn am eu haddysg a'u profiad addysgol.



# Eich Astudiaethau

## Asesu

Dylech ddisgwyl amrywiaeth o ddulliau asesu ar draws eich modiwlau, er enghraifft: traethodau gwaith cwrs, cyflwyniadau, prosiectau ac arholiadau, lle ceuwch gyfle i ddangos ystod o sgiliau a'u datblygu ymhellach.

Bydd eich Cyfadran neu'ch Ysgol yn rhoi gwybodaeth a chymorth i chi ynglŷn â'ch asesiadau, gan gynnwys:

- Amserlen Asesu gynhwysfawr, sy'n manylu ar bob math o asesiad, dyddiadau cyflwyno a dyddiadau y gallwch chi ddisgwyl adborth.
- Sut i gyflwyno'ch asesiad:
  - **Electronig:** Cyflwyno trwy TurnItIn, system ar-lein sydd ar gael trwy'r tudalennau Canvas ar gyfer pob un o'ch modiwlau perthnasol.
- Cyngor pwysig am **gyfeirnod** a sut i osgoi cael eich cyhuddo o gamymddygiad academaidd.

Gwnewch yn siŵr eich bod yn deall:

- sut mae pob modiwl yn cael ei asesu
- sut mae pob darn o waith a asesir yn cyfrannu at y marc terfynol ar gyfer y modiwl
- beth dylech chi ei wneud os byddwch yn methu asesiad neu fodiwl.

## Cyflwyno Asesiadau yn Gymraeg

Mae gennych yr hawl i gyflwyno'ch asesiad trwy gyfrwng y Gymraeg lle mae'r addysgu fel rheol trwy gyfrwng y Saesneg.

### Prawffddarllen

**Mae'r Polisi Prawffddarllen** yn egluro safbwynt y Brifysgol ar brawffddarllen gwaith cwrs, boed am dâl drwy gontract ffurfiol neu gan gyfaill, cydweithiwr neu aelod o'ch teulu.

Rhaid i chi gyflwyno cais ysgrifenedig i gael eich asesu yn Gymraeg i'ch Cyfadran neu'ch Ysgol

- o fewn **4 wythnos** i ddechrau'r modiwl(au) perthnasol, neu
- wrth gofrestru ar gyfer modiwlau llai na **4 wythnos** o hyd.

Lle bynnag y bo modd, mae'r Brifysgol wedi ymrwmo i farcio asesiadau yn yr iaith y cânt eu cyflwyno ynddi. Os nad oes digon o arbenigedd ar gael yn yr iaith, mae'n bosib y bydd y Brifysgol yn defnyddio gwasanaethau cyfieithu proffesiynol.

Mae'r ffurflen berthnasol ar gyfer y cais hwn ar **MyUni**.

Cyfeiriwch at y **Canllawiau ar Asesu yn Gymraeg/Iaith Arall**, am fwy o wybodaeth.



# Eich Astudiaethau

## Arholiadau

Mae'r cyfnod arholi yn amser hynod bwysig pan gewch gyfle i roi eich gwybodaeth ar brawf a chael marciau a fydd yn mynd tuag at eich dyfarniad terfynol.

### Beth yw arholiad?

Unrhyw asesiad gyda chyfyngiad amser ffurfiol sy'n cael ei oruchwyllo'n annibynnol. Gall hyn gynnwys arholiadau wedi'u goruchwyllo a gynhelir wyneb yn wyneb ac ar y campws, arholiadau a oruchwylir ar-lein ac arholiadau "sefyll gartref".

### Pryd mae'r cyfnod arholi?

I fyfyrwyr ar raglenni sy'n dechrau ym mis Medi, cynhelir y cyfnodau arholiadau fel arfer ym mis Ionawr a mis Mai/Mehefin gydag arholiadau ailsefyll ac ailgyflwyno gwaith cwrs ym mis Awst.

Sylwer bydd rhai Cyfadranau, Ysgolion neu raglenni (er enghraifft, y rhai hynny heb ddyddiad dechrau ym mis Medi) yn dilyn amserlenni gwahanol ar gyfer arholiadau. Fel arfer, bydd yr wybodaeth hon ar gael i chi drwy lawlyfr eich Ysgol/rhaglen.

## Arholiadau ar y campws/wyneb yn wyneb

Mae gan y Brifysgol gyfres o reolau llym sy'n rheoli cynnal arholiadau, gan gynnwys rheolau ynghylch absenoldeb, ymddygiad yn ystod arholiad, a chamymddygiad academaidd. Mae manylion y rheolau hyn yn y [Rheoliadau a Gweithdrefnau Arholiadau](#).

Fel canllaw sylfaenol. Rhaid i chi sicrhau:

- Eich bod yn gwybod y dyddiad, yr amser, y lleoliad, a'r rheolau sy'n ymwneud â phob un o'ch arholiadau. Rhoddir amserlenni arholiadau i chi gan eich Cyfadran/Ysgol neu'r Swyddfa Arholiadau.
- Os oes unrhyw broblemau gydag amserlen eich arholiad, siaradwch â'ch **Cynrychiolydd Pwnc, eich Tiwtor Personol**, neu'r **Swyddog Arholiadau**.
- Os na allwch fod yn bresennol oherwydd **amgylchiadau esgusodol**, rhaid i chi gyflwyno cais am ohirio **o fewn 5 niwrnod gwaith** i ddyddiad yr arholiad.

Mae'r Brifysgol yn cadw'r hawl i newid amserlenni arholiad ar fyr rybudd mewn ymateb i ddigwyddiadau annisgwyl.

Yn ystod yr arholiad - byddwch yn ymwybodol:

- Os byddwch chi'n cyrraedd yn hwyr, **ni fyddwch** yn cael amser ychwanegol ar y diwedd
- Gellir gofyn i chi gadarnhau eich hunaniaeth. Er enghraifft, mae'n rhaid i chi fynd â'ch **Cerdyn Myfyriwr** (neu ryw ffurf arall o adnabod â ffotograff) i bob arholiad, ynghyd â phrawf mai myfyriwr ydych chi, megis trwydded yrru â ffotograff a llythyr gan y Brifysgol sy'n cynnwys eich rhif myfyriwr) a'i roi mewn lle amlwg pan ofynnir ichi wneud hynny.
- Ni chaniateir **ffonau symudol** na **dyfeisiau electronig eraill**
- Mae'n rhaid i'r holl gymhorthion a ganiateir (pennau, pensiliau, etc.) gael eu cario mewn **cês tryloyw**.

Os oes angen **darpariaeth arbennig** arnoch o ran asesu. Chi sy'n gyfrifol am roi gwybod i'r **Gyfadran neu'r Ysgol**, y **Swyddfa Anableddau** neu'r **Gwasanaethau Lles**.

Gellir dod o hyd i fwy o wybodaeth am ddarpariaeth arbennig yn [Rheoliadau Cyffredinol](#) y Brifysgol.



# Eich Astudiaethau

## Adborth ar eich Asesiad

Dylech ddisgwyl derbyn adborth ar eich asesiadau sy'n adeiladol ac yn amserol. Fel rheol, dylai myfyrwyr israddedig ddisgwyl derbyn adborth ar yr holl asesiadau ac arholiadau **o fewn tair wythnos** ar y mwyaf o'r dyddiad cyflwyno yn ystod y tymor.

Am wybodaeth lawn ynghylch asesu ac adborth ar eich gwaith, cyfeiriwch at [Reoliadau Asesu Israddedigion](#) y Brifysgol a [Pholisi Asesu, Marcio ac Adborth](#) y Brifysgol.

## Sut caiff fy ngwaith ei farcio?

Caiff pob asesiad (boed yn waith cwrs neu'n arholiad) ei farcio'n ddiennw, gyda rhifau myfyrwyr yn cael eu defnyddio at ddibenion adnabod nes bydd prosesau marcio a chymedroli wedi eu cwblhau. Dim ond os byddwch yn cyflwyno cais am Amgylchiadau Esgusodol, neu i ryddhau marciau dros dro fel modd o roi adborth fydd eich enw'n cael ei ddatgelu (gweler y [Polisi ar Gyhoeddi Marciau Myfyrwyr](#)).

Ni fydd yr arfer o ddelio â chanlyniadau'n ddiennw yn parhau ar gyfer dosbarthiadau gradd derfynol chwaith.

## Cymedroli

Cymedroli yw'r broses o sicrhau bod yr holl asesiadau wedi'u marcio'n deg ac yn gywir gan gyfeirio at y meini prawf marcio. Gellir gwneud hyn trwy farcio dwbl gwaith pob myfyriwr neu rai myfyrwyr i sicrhau cysondeb o ran y marcio. Gweler y [Polisi ar Gymedroli](#) am fanylion llawn.

## Ryddhau Marciau

Bydd [Polisi ar Gyhoeddi Marciau Myfyrwyr](#) Y Brifysgol yn rhoi manylion llawn i chi am ryddhau a chadarnhau'ch marciau.

Mae'r rheoliadau llawn sy'n ymwneud â materion dilyniant diwedd lefel a dyfarnu ar gael yn y [Rheoliadau Asesu Israddedigion](#).

## Sut caiff dosbarth fy ngradd ei bennu?

Mae'r rheoliadau [Dosbarthau Graddau Anrhydedd](#) yn dangos i chi sut y caiff eich dosbarthiad cyffredinol ei gyfrifo.





# Eich Astudiaethau

## Cyflogadwyedd

Mae **Academi Cyflogadwyedd Abertawe** (ACA) yma i'ch cefnogi i ddatblygu'r sgiliau a'r priodweddau y mae cyflogwyr yn chwilio amdanynt! Paratowch am eich swydd ddelfrydol gyda chymorth ynghylch y broses recriwtio (CV, ceisiadau, cyfweiliadau, Cwrs Datblygu Gyrfa), ennill profiad gwaith (lleoliadau, interniaethau a swyddi rhan-amser), digwyddiadau a bwrsariaethau sydd ar gael.

Am ragor o wybodaeth am y cymorth sydd ar gael, ewch i'n tudalen we: [myuni.swansea.ac.uk/cy/gyrfaoedd/](http://myuni.swansea.ac.uk/cy/gyrfaoedd/)

A oes gennych gwestiynau? Cysylltwch â ni heddiw drwy e-bostio [employability@abertawe.ac.uk](mailto:employability@abertawe.ac.uk)

Ar ddiwedd eich astudiaethau, byddwch yn derbyn trawsgrifiad academaidd sy'n cynnwys yr holl fodiwlau rydych wedi eu dilyn, yn ogystal â graddau'r modiwlau unigol a dosbarth terfynol eich gradd. Mae trawsgrifiad hefyd wedi'i gynnwys yn yr Adroddiad Cyflawniad Addysg Uwch (HEAR), sydd ar gael yn electronig gan **Gradintel**.

## Eich Adroddiad Cyflawniad Addysg Uwch

Mae eich Adroddiad Cyflawniad Addysg Uwch (HEAR) yn cynnwys disgrifiad o natur, lefel, cyd-destun a statws eich astudiaethau, gan gynnwys gweithgareddau allgyrsiol. Yn ogystal â chreu a storio eich HEAR, mae gan Gradintel y nodweddion canlynol:

- Yr opsiwn i rannu eich HEAR â darpar gyflogwyr a/neu sefydliadau eraill ar unrhyw adeg, fydd yn eich cynorthwyo i ganfod cyflogaeth ar lefel raddedig neu swyddi ôl-raddedig ar ôl cwblhau'ch rhaglen.
- Holiadur personoliaeth sy'n eich helpu i adnabod meysydd y byddai cyflogwyr yn eu hystyried yn gryfderau ac yn wendidau, a bydd y canlyniadau'n cael eu defnyddio i adnabod darpar gyflogwyr sydd fwyaf addas i'ch ffordd o feddwl.
- Asesiadau seicometrig sy'n profi eich rhesymu geiriol, rhifyddol a rhesymegol; mae dros 70% o gyflogwyr graddedigion yn defnyddio profion tebyg yn rhan o'u proses ddethol.

- Llwyfan sy'n galluogi cyflogwyr i 'dagio' darpar recriwtiaid, a fydd yn hysbysu'r darpar recriwtiaid am y swydd sydd ar gael.

Yn ogystal â HEAR, mae Prifysgol Abertawe hefyd yn darparu **Gwobr Cyflogadwyedd Abertawe** (SEA), sy'n cynnig cyfleoedd i gynllunio ar gyfer cyflogaeth yn y dyfodol. Bydd proses y Wobr yn eich helpu i gael mynediad at weithgareddau allgyrsiol, swyddi myfyrwyr a lleoliadau gwaith, yn ogystal â chynnig gweithdai ar gyfer gwella, megis ysgrifennu CV effeithiol a dysgu sgiliau cyfweiliad.

## Graddio

Graddio yw eich awr fawr i ddathlu'ch cyflawniadau fel myfyriwr. Cofiwch am unrhyw ddyddiadau cau y mae angen i chi eu bodloni er mwyn sicrhau eich lle yn y Cynulliadau Graddio. Mae'r holl wybodaeth sydd ei hangen arnoch ar y tudalennau gwe **Graddio**.



# Eich Astudiaethau

## Gweithio ochr yn ochr ag Astudio

Mae'r Brifysgol yn cydnabod y gall fod angen i chi ennill arian ychwanegol tra byddwch yn astudio.

Mae angen i chi sicrhau nad yw'ch ymrwymadau gwaith yn gwrthdaro â'ch astudiaethau, ond gallwch drafod hyn â'ch Tiwtor Personol.

Canllaw cyffredinol y Brifysgol yw na ddylai myfyrwyr israddedig amser llawn dreulio mwy na 15 awr yr wythnos yn gwneud gwaith cyflogedig yn ystod y tymor.

Am ragor o wybodaeth, cysylltwch â:  
[studentcompliance@abertawe.ac.uk](mailto:studentcompliance@abertawe.ac.uk)



### Rheolau ar gyfer myfyrwyr Llwybr Myfyriwr (Haen 4 gynt)

- Cewch weithio 20 awr yr wythnos os ydych yn astudio ar lefel gradd neu uwch
- Cewch weithio 10 awr yr wythnos os ydych yn astudio cwrs ar lefel is na gradd
- Y diffiniad o wythnos yw o ddydd Llun tan ddydd Sul
- Dylid cynnwys gwaith gwirfoddol (hyd yn oed os ydyw'n ddi-dâl) yn y cyfngiad 20 awr
- Os oes gennych ganiatâd i weithio, cewch weithio ar sail amser llawn yn ystod gwyliau. Mae rhagor o wybodaeth yma: <https://www.swansea.ac.uk/cy/astudio/dyddiadausemesterathymor/>
- Os ydych yn astudio ar sail ran-amser, ni chaniateir ichi weithio
- Ni chewch gymryd rhan mewn gweithgarwch cysylltiedig â busnes na bod yn hunangyflogedig
- Bydd eich BRP (fisa) yn dweud beth yw eich statws gweithio.





# Rhywbeth wedi amharu ar eich Astudiaethau?

## Amgylchiadau Esgusodol

Mae'r Brifysgol yn deall bod bywyd weithiau'n gallu bod yn rhwystr i'ch astudiaetau. Cyfeirir at hyn fel Amgylchiadau Esgusodol, a ddiffinnir fel a ganlyn:

**“Problemau neu ddigwyddiadau difrifol a llym sydd y tu hwnt i reolaeth y myfyriwr neu nad oedd modd eu rhagweld a allai fod wedi effeithio ar berfformiad myfyriwr a/neu a allai fod wedi amharu ar allu myfyriwr i fynychu, i gwblhau, neu i gyflwyno asesiad ar amser.”**

## Seiliau Cyffredin a dderbynnir ar gyfer Amgylchiadau Esgusodol:

- Salwch, damwain neu fater lles difrifol sy'n eich analluogi neu ddirywiad annisgwyl mewn cyflwr hirdymor. Disgwylir i ardystiad meddygol gael ei ddarparu, a dylai gyfeirio'n amlwg at y cyfnod yn union cyn y dyddiad asesu.
- Mân salwch neu anhwylder sy'n effeithio ar y myfyriwr ar ddiwrnod yr arholiad neu'r diwrnod cyn yr arholiad. Gallai enghreifftiau gynnwys mân ddamweiniau neu anafiadau, gorbryder arholiad a straen. Disgwylir i ardystiad meddygol gael ei ddarparu, a dylai gyfeirio'n amlwg at y dyddiad asesu neu at gyfnod byr yn union cyn y dyddiad asesu.

- Marwolaeth neu salwch difrifol perthynas agos neu ffrind. Mae'n rhaid darparu tystiolaeth annibynnol ategol.
- Amgylchiadau personol/teuluol anffafriol sylweddol - megis ysgariad, bwrgleriaeth, tân, achosion llys mawr, anawsterau ariannol y tu hwnt i reolaeth y myfyriwr. Mae'n rhaid darparu tystiolaeth annibynnol ategol.
- Ffactorau eithriadol arwyddocaol eraill sydd wedi cael effaith sylweddol ar y myfyriwr. Mae'n rhaid darparu tystiolaeth annibynnol ategol.
- Myfyrwyr rhan-amser sy'n cael eu rhyddhau mewn blociau, neu fyfyrwyr dysgu o bell **yn unig** - newidiadau sylweddol heb eu rhagweld yn eu patrwm cyflogaeth. Mae'n rhaid darparu tystiolaeth annibynnol ategol.



# Rhywbeth wedi amharu ar eich Astudiaethau?

## Enghreifftiau cyffredin o dystiolaeth briodol a dderbynnir:

- Llythyr neu dystysgrif meddyg sy'n cadarnhau'r salwch ac yn nodi'n glir bod cyfnod yr afiechyd yn cyfateb i'r cyfnod asesu y cyflwynir y cais ar ei gyfer.
- Yn achos myfyriwr a gymerir yn sâl yn ystod arholiad, copi o adroddiad y goruchwyliwr. (Dylid darparu tystiolaeth feddygol gyda hyn lle bo modd).
- Llythyr derbyn a rhyddhau ysbyty, i gadarnhau amser a dreuliwyd yn yr ysbyty.
- Llythyr o gefnogaeth/esboniad gan wasanaeth cymorth yn y Brifysgol, e.e. y Gwasanaeth Anabledd, y Gwasanaeth Lles ac ati (Os yw'r gwasanaeth eisoes yn ymwybodol o'r myfyriwr a bod hynny'n briodol).
- Tystysgrif marwolaeth/Trefn y Gwasanaeth/Llythyr Cyfarwyddwr Angladdau.
- Adroddiad yr heddlu; ni fydd rhif cyfeirnod trosedd ar ei ben ei hun yn ddigonol.
- Adroddiad newyddion i gadarnhau trafferthion teithio nas rhagwelwyd.



# Rhywbeth wedi amharu ar eich Astudiaethau?

Os ydych chi'n teimlo bod **amgylchiadau esgusodol** wedi effeithio ar eich astudiaethau, mae'n bwysig eich bod chi'n:

- Siarad, cyn gynted ag y bo modd, â'ch Tiwtor Personol a/neu aelodau eraill o staff yn Swyddfa Wybodaeth eich Cyfadran neu'ch Ysgol neu gael cyngor gan **Ganolfan Cyngor a Chymorth Undeb y Myfyrwyr**.
- Llenwi a chyflwyno'r ffurflen ofynnol a'r dystiolaeth berthnasol, yn unol â'r cyfarwyddiadau isod.

Gweler y **Canllawiau ar Amgylchiadau Esgusodol** am ragor o wybodaeth.

Efallai hefyd y dewch o hyd i'r ateb yr ydych yn chwilio amdano yn y **Cwestiynau Cyffredin am Amgylchiadau Esgusodol**.

## Estyniad Gwaith Cwrs

**Problem:** Ni allaf gyflwyno fy ngwaith cwrs ar amser.

**Gweithredu:** Cwblhewch gais am Amgylchiadau Esgusodol, gan ddisgrifio eich Amgylchiadau Esgusodol, ac atodi tystiolaeth

**Dyddiad cau:** Dyddiad cau ar gyfer cyflwyno cais am Amgylchiadau Esgusodol a osodwyd gan eich Cyfadran neu'ch Ysgol.

### Canlyniadau Posibl:

- Derbynnir y cais – Estynnir y dyddiad cau
- Gwrthodir y cais - Cyflwyno ar amser.
- Gwrthodir y cais - Cyflwyno'n hwyr.
- Mae'n bosib y bydd opsiynau eraill ar gael i'w pennu gan eich Cyfadran/ Ysgol

## Gohirio Arholiad

**Problem:** Ni allaf fod yn bresennol yn fy arholiad.

**Gweithredu:** Llenwch ffurflen Cais am Ohirio'r Arholiad(au), sydd ar gael gan Swyddfa Wybodaeth eich Cyfadran neu'ch Ysgol, ac atodi tystiolaeth.

**Dyddiad cau:** Cyflwynwch o fewn 5 diwrnod gwaith i ddyddiad yr arholiad.

### Canlyniadau Posibl:

- Derbynnir y cais – ni chaiff y marc ei gapio oni bai fod yr arholiad a ohiriwyd eisoes yn ail gyfle felly caiff y marc ei gapio ar 40%.
- Gwrthodir y cais.

## Cyflwyno Gwaith Cwrs yn Hwyr

Os na dderbynnir eich cais am estyniad a'ch bod yn cyflwyno'ch gwaith ar ôl y dyddiad cau, byddwch yn cael cosb.

Gwiriwch gyda'ch Cyfadran neu'ch Ysgol pa gosb am gyflwyno gwaith i'w asesu yn hwyr gan fyfyrwyr Israddedig sy'n berthnasol i chi.



# Rhywbeth wedi amharu ar eich Astudiaethau?

## Cywirdeb y Marciau a Gyhoeddwyd

Mae'r weithdrefn Cywirdeb Marciau a Gyhoeddwyd yn rhoi cyfle i chi gwestiynu cywirdeb y marciau/graddau a gofnodwyd ar gyfer eich enw neu gywirdeb cyfartaledd cyffredinol y modiwl/Lefel gyda'ch Cyfadran neu'ch Ysgol. Cyfeiriwch at reoliadau a gweithdrefn [Cywirdeb Marciau a Gyhoeddwyd](#) am ragor o wybodaeth.

## Apêl Academaidd

Mae Apêl Academaidd yn gais am adolygiad o benderfyniad Bwrdd Arholi. Gallai hyn fod yn gysylltiedig â phenderfyniadau dilyniant, marciau asesu, a phenderfyniadau ar ddsbarth gradd derfynol. Gellir cyflwyno apeliadau os yw un neu fwy o'r sefyllfaoedd canlynol yn berthnasol:

- Rydych chi'n cael/wedi cael eich atal rhag parhau â'ch astudiaethau ran o'r ffordd trwy lefel astudio neu ran o raglen.

- Rydych wedi methu cymhwysu ar gyfer dilyniant i gam nesaf y rhaglen.
- Rydych chi'n anfodlon ar ddsbarthiad terfynol eich gradd/eich cymhwyster ymadael.
- Bydd y penderfyniad ynglŷn â dilyniant yn effeithio'n sylweddol ar y canlyniad cyffredinol ar ddiwedd eich rhaglen, er enghraifft mewn sefyllfa lle mae marciau yn cael eu capio.

Rhaid cyflwyno pob apêl trwy ddefnyddio'r 'Ffurflen Gais am Apêl' i Adran Apeliadau Academaidd ein Gwasanaethau Academaidd o fewn **3 mis** i gael gwybod am benderfyniad y Bwrdd Arholi perthnasol. Am wybodaeth lawn, gweler y [Weithdrefn Apeliadau Academaidd](#), neu [Gwestiynau Cyffredin Gwasanaethau Academaidd MyUni Hub](#).

Os nad ydych yn fodlon â chanlyniad eich cwyn, gallwch gyflwyno cais am Adolygiad Terfynol yn unol â [Gweithdrefn Adolygu Terfynol](#) y Brifysgol.





# Ymddygiad a Chwynion

## Disgwyliadau ac Ymddygiad Da

Mae'r Brifysgol yn disgwyl i chi ymddwyn mewn ffordd barchus.

Felly:

- Os byddwch yn cyflawni trosedd o fewn eiddo'r Brifysgol, gallech wynebu camau disgyblu a/neu achos troseddol.
- Os byddwch yn ceisio rhwystro addysgu, astudio, ymchwil, neu weinyddu'r Brifysgol, neu rwystro unrhyw aelod o'r Brifysgol rhag cyflawni ei ddyletswyddau/dyletswyddau, gallech wynebu camau disgyblu
- Mae rhaid i chi hysbysu Gwasanaethau Academaidd ar unwaith am unrhyw arestiad troseddol, cyhuddiad, rhybudd neu euogfarn ac unrhyw amodau mechniaeth a osodir arnoch chi, yn ystod eich amser yn fyfyrwr.

Rhoddir disgrifiad pellach o'r ymddygiad disgwyliedig yn y [Siarter Myfyrwyr](#).

Mae Prifysgol Abertawe ac Undeb y Myfyrwyr wedi ymrwmo i hyrwyddo amgylchedd diogel a chefnogol i astudio, a gyda'n gilydd, rydym wedi llunio [Polisi Alcohol](#) a [Pholisi Cyffuriau Anghyfreithlon](#).

Os ydych chi'n teimlo eich bod yn dioddef aflonyddu ac angen cyngor, cyfeiriwch at ganllawiau'r Brifysgol - [Urddas wrth Weithio ac Astudio \(Atal Aflonyddu\)](#). Hefyd, mae [Cynghorwyr Aflonyddu](#) a gallwch siarad â nhw yn uniongyrchol.

Mae [Gweithdrefn Ddisgyblu](#) y Brifysgol yn nodi'r camau a gymerir mewn achosion o gamymddygiad honedig gan fyfyrwyr.

## Cwynion

Os oes gennych broblem, efallai y byddai'n well gennych chi geisio ei datrys trwy ddwyn y mater i sylw'ch Cynrychiolydd Myfyrwyr, Tiwtor Personol, neu aelod arall o staff. Fodd bynnag, os ydych chi'n teimlo bod angen ichi wneud cwyn, dilynwch [Weithdrefn Cwynion](#) y Brifysgol.

Dylai myfyrwyr godi cwynion anffurfiol neu ffurfiol cyn gynted ag y bo modd ac o fewn tri mis i ddyddiad y digwyddiad(au) sy'n sail i'r gŵyn. **Fel arfer, ni fydd y Brifysgol yn ystyried cwynion a dderbynnir yn hwyrach na'r dyddiad hwn.**

## Adolygiad Terfynol

Os nad ydych yn fodlon â chanlyniad eich cwyn, gallwch gyflwyno Adolygiad Terfynol yn unol â [Gweithdrefn Adolygu Terfynol](#) y Brifysgol.



# Ymddygiad a Chwynion

## Addasrwydd i Ymarfer

Mae Cyfadranau neu Ysgolion hefyd yn gyfrifol am sicrhau eich bod yn cydymffurfio â gofynion y Brifysgol ac unrhyw gyrff rheoleiddio a proffesiynol perthnasol eraill. Felly, os ydych chi'n dilyn rhaglen sy'n arwain yn uniongyrchol (neu'n rhannol) at gymhwyster phroffesiynol, neu'r hawl i ymarfer proffesiwn neu alwedigaeth benodol, ac mae eich ymddygiad neu'ch amgylchiadau personol yn golygu na allwch barhau ar gwrs, neu'n peri i chi beidio â bod yn addas i gael eich derbyn i ymarfer yn y proffesiwn neu'r alwedigaeth dan sylw, bydd y rheoliadau hyn yn berthnasol.

Mae'r canlynol yn enghreifftiau a allai arwain at ddwyn achos yn erbyn myfyriwr o dan **Reoliadau Addasrwydd i Ymarfer** y Brifysgol:

- Camddefnyddio cyffuriau ac alcohol.
- Ecsbloetio claf, disgybl, neu gleient sy'n agored i niwed.
- Troseddau yn erbyn plant neu bobl anabl.
- Methu dro ar ôl tro i gywiro ymddygiad y mae'r Gyfadran neu'r Ysgol wedi rhybuddio ei fod yn annerbiniol.
- Euogfarn sy'n berthnasol i'r rhaglen astudio neu i broffesiwn yr ymgymmerir ag ef fel rhan o'r rhaglen astudio.
- Gweithredu'n dreisgar.
- Ffugio cofnodion a/neu lofnodion personél proffesiynol.
- Anonstrwydd dybryd, er enghraifft, comisiynu myfyriwr arall i gwblhau'ch asesiad.

Am ragor o wybodaeth, edrychwch ar **Reoliadau Addasrwydd i Ymarfer** y Brifysgol.







# Uniondeb Academaidd a Chamymddygiad Academaidd

## Beth yw Uniondeb Academaidd?

Mae Uniondeb Academaidd yn seiliedig ar yr egwyddor bod **sut** rydych chi'n dysgu mor bwysig â **beth** rydych chi'n ei ddysgu, ac mae'n seiliedig ar nifer o egwyddorion craidd:

- Cymryd cyfrifoldeb am eich astudiaethau
- Parchu barn pobl eraill, hyd yn oed os nad ydych chi'n cytuno â nhw
- Parchu hawliau eraill i astudio
- Cydnabod gwaith pobl eraill sydd wedi cyfrannu at eich astudiaethau, eich ymchwil, neu'ch cyhoeddiadau eich hun
- Cynrychioli cyfraniadau i waith grŵp yn onest
- Dilyn safonau proffesiynol a gofynion moesegol sy'n gysylltiedig â'ch rhaglen
- Osgoi gweithredoedd sy'n rhoi mantais annheg i chi
- Cydymffurfio â gofynion asesu
- Cynrychioli canlyniadau ymchwil neu ddata arbrofol yn onest

## Beth yw Chamymddygiad Academaidd?

Mae Chamymddygiad Academaidd yn digwydd pan na chydymffurfir ag egwyddorion a gwerthoedd Uniondeb Academaidd, fel arfer pan fydd myfyriwr yn ceisio cael mantais annheg. Mae enghreifftiau o gamymddygiad academaidd yn cynnwys (ond heb fod yn gyfyngedig iddynt):

- Dod â deunydd heb ei awdurdodi i mewn i leoliad arholiad
- Copïo gan eraill neu gyfathrebu ag eraill yn ystod arholiadau
- Meddu ar ddyfeisiau electronig yn ystod arholiadau
- Personadu myfyriwr arall neu gael rhywun i'ch personadu chi ar gyfer unrhyw arholiad neu ddarn o waith a asesir
- Ffugio canlyniadau data a gasglwyd a/neu ddadansoddiad
- Llên-ladrata gwaith rhywun arall trwy ei gyflwyno i'w asesu heb gyfeirnod i'r awdur gwreiddiol. Siaradwch â'ch

Cyfadran neu'ch Ysgol os oes angen help arnoch i gyfeirnod eich gwaith yn gywir

- Comisiynu gwaith, sef y weithred o dalu am, neu drefnu i rywun arall (person neu system gan gynnwys offer AI pan nad ydynt wedi'u hawdurdodi a'u datgan yn benodol) gynhyrchu darn o waith, waeth a yw hwnnw wedyn yn cael ei gyflwyno i'w asesu fel pe bai'n waith gan y myfyriwr ei hun ai peidio
- Gweithio gyda myfyriwr arall/myfyrywyr eraill ar waith i'w asesu heb gael caniatâd ymlaen llaw, gan gynhyrchu darn o waith yn y pen draw sydd yr un fath neu'n debyg ac sy'n cael ei gyflwyno i'w asesu gan yr holl fyfyrwyr dan sylw ('cydgynllwynio' yw'r term am hyn).



# Uniondeb Academaidd a Chamymddygiad Academaidd

## Beth sy'n digwydd os caf fy nghyhuddo o Gamymddygiad Academaidd?

Mae'r risgiau sy'n gysylltiedig â chamymddygiad academaidd yn sylweddol. Os caiff honiad o gamymddwyn academaidd ei gadarnhau, gellir canslo eich marc(iau) ar gyfer yr aseiniad, y modiwl neu hyd yn oed eich lefel astudio a gall hyn effeithio ar ganlyniad cyffredinol eich gradd neu'ch gallu i symud ymlaen i'r lefel astudio nesaf. Gellir gofyn i chi adael y Brifysgol hefyd.

Dylech sylweddoli y gall y cosbau a roddir pan fydd honiad o gamymddygiad academaidd yn cael ei gadarnhau yn ddigon i gau llwybr gyrfa.

Er enghraifft, os caiff myfyriwr y Gyfraith ei ganfod yn euog o gymryd rhan mewn camymddygiad academaidd, mae'n bosib na chaiff ei dderbyn yn aelod o Gymdeithas y Gyfraith. Yn yr un modd, gallai myfyriwr sy'n dymuno dod yn athro, yn feddyg neu'n nyrs fod yn ddarostyngedig i [weithdrefnau Addasrwydd i Ymarfer](#).

## Sut gallaf osgoi Camymddygiad Academaidd?

Mae'r Brifysgol wedi ymrwmo i ddarparu cymorth ac arweiniad i fyfyrwyr ar sgiliau astudio, er mwyn lleihau achosion o lôn-ladrad damweiniol ac fe'ch cynghorir i ofyn am gyngor pellach gan eich Tiwtor Personol os oes gennych unrhyw amheuaeth ynghylch yr hyn sy'n ofynnol. Mae cefnogaeth ac arweiniad ar ysgrifennu academaidd a chyfeirnod hefyd ar gael gan eich Llyfrgellydd Pwnc a'r [Ganolfan Llwyddiant Academaidd](#).

Mae'r Brifysgol hefyd yn cynnig cyfres o gyrsiau ar-lein sydd â'r nod o gynorthwyo myfyrwyr gyda'u hastudiaethau. Mae un o'r cyrsiau hyn yn canolbwyntio ar uniondeb academaidd ac mae ar gael trwy eich cyfrif Canvas.

Mae cefnogaeth fanwl ac enghreifftiau o arddulliau cyfeirnod a dyfynnu ar gael yn eich adran Cymorth Llyfrgell yn MyStudies (Canvas).

Gweler [Gweithdrefn Camymddygiad Academaidd](#) y Brifysgol am fanylion llawn a chosbau posibl. Os cewch eich amau o Gamymddygiad Academaidd, cewch gyfle i ymateb i'r honiadau, a bydd cymorth a chyngor ar gael gan Ganolfan [Cyngor a Chymorth Undeb y Myfyrwyr \(ASC\)](#).





# Iechyd a Diogelwch

## Gwasanaethau Iechyd

### Deintyddfa

Llawr Gwaelod, Llety Horton

#### Oriau Agor:

Llun-lau 8.30-13.00, 13.30-16.30

Gwener 8.30-15.30

**Ffôn:** 01792 602222

**Gwe:** [www.swansea.ac.uk/undergraduate/student-life/health-and-welfare/dentist/](http://www.swansea.ac.uk/undergraduate/student-life/health-and-welfare/dentist/)

### Canolfan Iechyd y Brifysgol

Llawr Gwaelod, Llety Penmaen

#### Oriau agor:

Mynediad agored (dim angen apwyntiad)

Llun-Gwener, 9.00-1.00

Apwyntiadau prynhawn, Llun-Gwener

13.30-17.30

**Ffôn:** 01792 295321

**Gwe:** [www.swansea.ac.uk/study/student-life/health-and-welfare/healthcentre](http://www.swansea.ac.uk/study/student-life/health-and-welfare/healthcentre)

## Canllawiau am y Coronafeirws

Sicrhewch eich bod chi'n ymgysylltu ag ymateb y Brifysgol i bandemig Covid-19 a'r mesurau a roddwyd mewn lle er mwyn sicrhau eich diogelwch ar ein campysau.

**Gwe:** [www.swansea.ac.uk/cy/y-brifysgol/amdanom-ni/coronafeirws/](http://www.swansea.ac.uk/cy/y-brifysgol/amdanom-ni/coronafeirws/)

## Diogelwch

Gweler tudalennau gwe [Iechyd a Diogelwch](#) y Brifysgol am ragor o wybodaeth.

Os oes argyfwng, deialwch 333 i gysylltu â'r Llinell Frys sy'n cael ei staffio 24 awr y dydd, trwy gydol y flwyddyn.

Os na allwch ddod o hyd i ffôn mewnol a'ch bod yn ffonio'r gwasanaethau brys trwy ddeialu 999 o ffôn symudol, dewch o hyd i'r ffôn mewnol agosaf a rhwch wybod i'r tîm Diogelwch yn syth, fel y gellir trefnu mynediad priodol ar gyfer cerbydau brys:

**Singleton:** 01792 60(4271)

**Bae:** 01792 60(6010)

**E-bost:** [security@swansea.ac.uk](mailto:security@swansea.ac.uk)

Lawrlwythwch [SafeZone](#) i'ch ffôn symudol - ap diogelwch y campws ar gyfer myfyrwyr a staff.

Darllenwch yn ofalus y wybodaeth a ddarperir yn **Llawlyfr Gwybodaeth y Gyfadran neu'r Ysgol ar Ddiogelwch, Cynaliadwyedd a Gwydnwch.**





# Diogelu Data

Prifysgol Abertawe yw'r rheolwr data ac mae wedi ymrwymo i amddiffyn hawliau myfyrwyr yn unol â'r Rheoliad Cyffredinol ar Ddiogelu Data (GDPR) a Deddf Diogelu Data 2018.

Mae'r Brifysgol wedi ymrwymo i ddiogelu eich gwybodaeth a bod yn dryloyw ynghylch pa wybodaeth sydd ganddi. Mae gan y Brifysgol ystod o bolisiau a gweithdrefnau diogelu data ar waith i brosesu eich data personol yn unol â **deddfwriaeth diogelu data**. Mae'n ofynnol yn gyfreithiol i'r Brifysgol anfon gwybodaeth benodol i'r Asiantaeth Ystadegau Addysg Uwch (HESA). Gweler gwefan **HESA** am ragor o wybodaeth.

Cofiwch mai eich cyfrifoldeb chi fel myfyriwr, yw sicrhau bod yr holl ddata personol y mae'n ofynnol i chi eu darparu i'r Brifysgol, yn gywir ac yn gyfoes.

Am wybodaeth bellach ynglŷn â sut mae eich data personol yn cael ei drin gan Brifysgol Abertawe a'ch hawliau unigol, edrychwch ar y **Datganiad Preifatrwydd Diogelu Data Myfyrwyr**.



# Mapiau'r Campysau

Campws Parc Singleton



Parc Dewi Sant



Campws y Bae



Gallwch weld mapiau o'r campysau ar-lein a byddant yn eich helpu i ymgyfarwyddo â'r safleoedd, i ddod o hyd i'ch manau dysgu ac i ddod o hyd i unrhyw wasanaethau cymdeithasol neu gefnogaeth y gall fod eu hangen arnoch.

# Geiriau / Terminoleg Allweddol

**MyUniHub** – y man yn y Brifysgol lle gallwch gael cymorth (yn bersonol neu ar-lein).

**Swyddfa Gwybodaeth Myfyrwyr** – y man yn eich Cyfadran neu Ysgol lle gallwch gael cymorth.

**Amserlen Asesu** – amserlen yn dangos eich holl asesiadau am y flwyddyn i ddod.

**Myfyrwyr a Addysgir** – myfyrwyr sy'n astudio cwrs a addysgir drwy ddarlithoedd a seminarau (e.e. BSc neu BA).

**Myfyrwyr Ymchwil** – myfyrwyr sy'n gweithio tuag at radd ymchwil ac yn gwneud gwaith ymchwil annibynnol (e.e. PhD).

**Rhaglen neu Gyrsiau** – eich gradd (e.e. BSc Ffiseg).

**Modiwl** – y 'blociau adeiladu' sy'n ffurfio eich cwrs.

**Sesiwn Ddysgu a Drefnwyd** – unrhyw sesiwn addysgu sydd ar eich amserlen (e.e. darlithoedd, seminarau, tiwtorialau).

**Asesu Parhaus** – gwaith cwrs neu unrhyw asesiad a wneir yn ystod eich cwrs nad yw'n arholiad – gall hyn fod ar sawl ffurf, nid traethodau yn unig.

**Asesu Ffurfiannol** – asesu sy'n eich helpu i ddysgu.

**Asesu Crynodol** – asesu sy'n cyfrannu at eich marc mewn modiwl a chanlyniad eich gradd.

**Adborth** – y broses lle gall staff academaidd eich helpu i ddod o hyd i ffyrdd o wella eich gwaith – mae hyn yn bwysig!

**Amgylchiadau Esgusodol** – materion sy'n gallu effeithio ar eich gallu i astudio i'ch potensial llawn.

**Gohirio Arholiad** – cyfle i sefyll arholiad ar ddyddiad hwyrach oherwydd amgylchiadau esgusodol.

**Gohirio wedi'i Gapio** – bydd marc y modiwl neu asesiad wedi'i 'gapio' ar y marc llwyddo – ni fydd yn bosib cael mwy na 40%.

**Gohirio heb ei Gapio** – bydd marc y modiwl neu asesiad yn safonol ac ni fydd y marc y byddwch yn ei gyflawni yn cael ei leihau neu ei 'gapio'.

# Ymwadiad



Mae'r Brifysgol wedi gwneud pob ymdrech resymol i sicrhau bod y wybodaeth a geir yn y cyhoeddiad hwn yn gywir ar ddyddiad cyhoeddi. Fodd bynnag, efallai y bydd rhai newidiadau, er enghraifft i raglenni, modiwlau, lleoliadau astudio, cyfleoedd lleoliad gwaith, cyfleusterau neu ffioedd yn angenrheidiol oherwydd rhesymau staffio, ariannol, rheoleiddiol ac academaidd dilys, neu oherwydd amgylchiadau eraill y tu hwnt i reolaeth resymol y Brifysgol. Bydd y Brifysgol yn ymdrechu bob amser i wneud cyn lleied o newidiadau â phosibl ac i hysbysu'r myfyrwyr yn briodol. Bydd unrhyw newidiadau i'r wybodaeth a gynhwysir yn y llawlyfr hwn yn cael eu diweddarau yn fersiwn ar-lein [Rheoliadau Academaidd](#) Prifysgol Abertawe.

Fe'ch cynghorir i gysylltu â'ch Cyfadran neu'ch Ysgol yn uniongyrchol os oes angen rhagor o wybodaeth arnoch neu os bydd gennych unrhyw ymholiadau ynghylch unrhyw newidiadau y cewch wybod amdanynt.

Os oes angen gwybodaeth bellach arnoch cysylltwch â MyUniHub:

**Ffôn: +44 (0)1792 606000**

**E-bost: [myunihub@swansea.ac.uk](mailto:myunihub@swansea.ac.uk)**

**Gwe: [myuni.swan.ac.uk](http://myuni.swan.ac.uk)**