



# HEALTH & SAFETY IECHYD A DIOGELWCH

## **Polisi Iechyd, Diogelwch, Gwynwch a Chynaliadwyedd**

**Rhan 2: Dogfen Sefydliad - Strwythurau Llywodraethu a Phwyllgorau  
HSA-10100-02a**

**Pwyllgor Iechyd, Diogelwch a Gwynwch - Cylch Gorchwyl**

## Rheoli'r Ddogfen

Enw'r Ddogfen	Polisi Iechyd, Diogelwch, Gwytnwch a Chynaliadwyedd - Rhan 2: Strwythurau Llywodraethu a Phwyllgorau. Pwyllgor Iechyd, Diogelwch a Gwytnwch - Cylch Gorchwyl
Cyfeirnod y ddogfen	HSA-10100-02a
Diwygiad	1.6
Dyddiad Cyhoeddi Cychwynnol	Hydref 2020
Lluniwyd gan	Louise Nowell
Diwygiwyd gan	Louise Nowell
Cefnogwyd gan	Y Pwyllgor Iechyd, Diogelwch a Gwytnwch
Adolygwyd gan	
Cyswllt E-bost	healthandsafety@abertawe.ac.uk

## Cofnod Diwygio

Diwygiad	Dyddiad	Diwygiad/Diwygiadau
1.0	Hydref 2020	Fersiwn gyntaf.
1.1	Mawrth 2021	Newidiadau bach i adlewyrchu newidiadau i strwythur y sefydliad.
1.2	Hydref 2021	Newidiadau bach ac adolygiad blynyddol
1.3	Gorffennaf 2022	Wedi'i ddiweddarau'n unol â'r pwyllgor Iechyd, Diogelwch a Gwytnwch newydd
1.4	Hydref 2022	Wedi'i ddiweddarau yn dilyn sylwadau'r Pwyllgor Iechyd, Diogelwch a Gwytnwch ym mis Gorffennaf 2022.
1.5	Rhagfyr 2022	Newidiadau bach
1.6	Mehefin 2023	Newidiadau bach i'r rhestr bresenoldeb

## Cwmpas

---

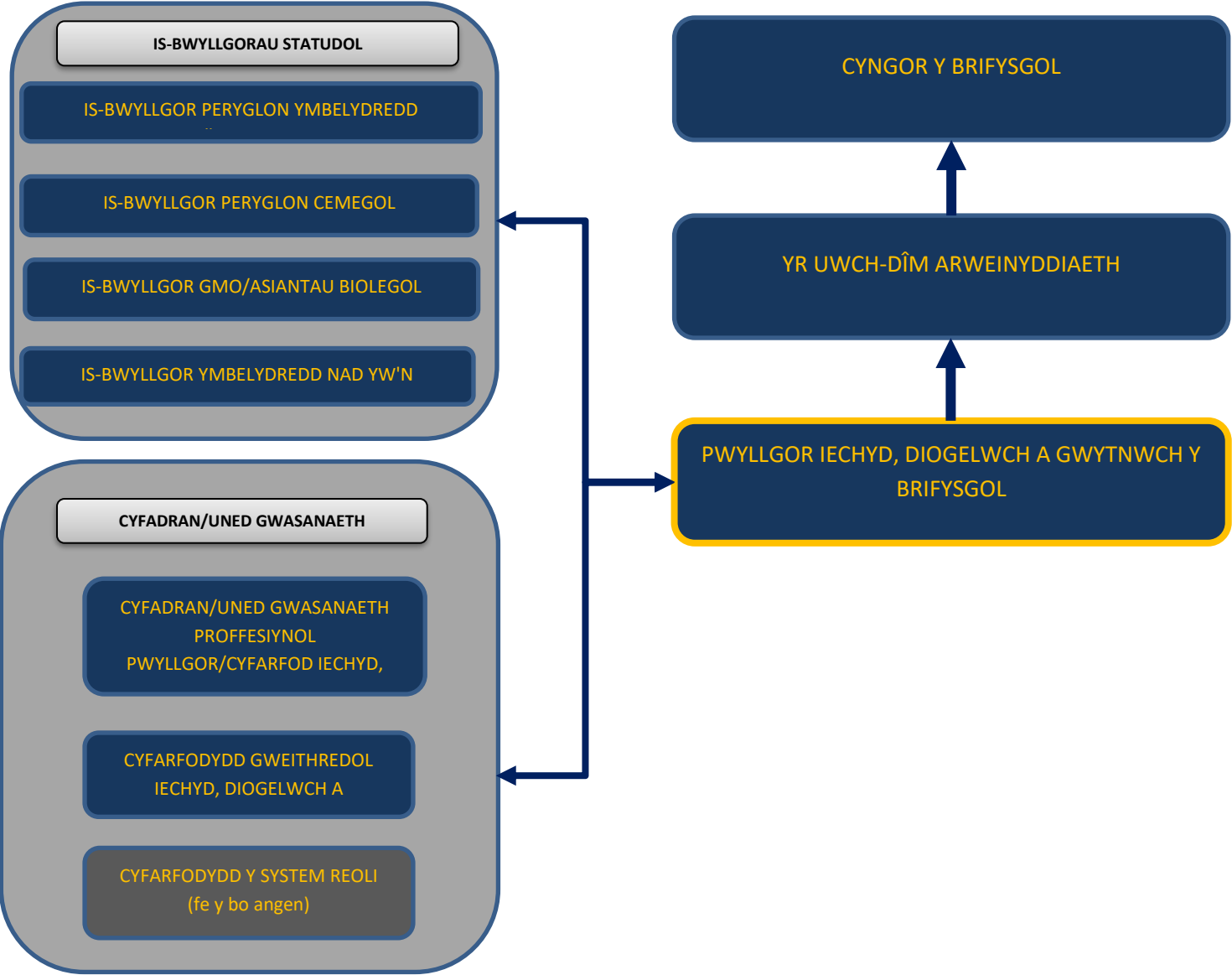
Mae'r ddogfen hon yn amlinellu trefniadau llywodraethu ar gyfer y Pwyllgor Iechyd, Diogelwch, Gwytnwch (I,D,G).

Ysgrifennwyd y ddogfen hon yn unol â'r Polisi Iechyd, Diogelwch, Gwytnwch a Chynaliadwyedd Rhan 2: Dogfen Rolau a Chyfrifoldebau Sefydliad (HSA -10100-02).

Bydd y pwyllgor, yn flynyddol, yn adolygu'r Cylch Gorchwyl, y Cyfansoddiad, yr Aelodaeth a'r cydbwysedd rhwng y rhywiau.

Bydd strwythur Pwyllgor Iechyd, Diogelwch a Gwytnwch y Brifysgol wedi'i nodi gan y diagram isod. Mae'r diagram yn amlygu'r llinellau adrodd i'r Pwyllgor hwn ac oddi wrtho. Mae adroddiadau Iechyd, Diogelwch a Gwytnwch ffurfiol yn cael eu llunio bob chwarter a'u cyhoeddi i bwyllgor Iechyd, Diogelwch a Gwytnwch y Brifysgol, y Gyfadran, Pwyllgorau Iechyd, Diogelwch a Gwytnwch UGP a'r UDA.

# Strwythur Pwyllgor Iechyd, Diogelwch a Gwynwch



HSA-10100-02a

Fersiwn 1.6  
Nid yw'r ddogfen hon wedi'i rheoli os caiff ei hargraffu

Tudalen 4 o 8

# Cylch Gorchwyl

## 1. Pwyllgor Iechyd, Diogelwch a Gwytnwch y Brifysgol

### 1.1 Cylch Gorchwyl

- Dangos arweinyddiaeth ac ymrwymiad i wella perfformiad parhaus mewn ffordd ragweithiol iechyd, diogelwch a gwytnwch ym Mhrifysgol Abertawe.
- Cyfathrebu, ymgynghori, cymeradwyo, ardystio a mandadu'n ffurfiol bolisi, strategaeth a hyfforddiant sy'n ymwneud ag Iechyd, Diogelwch a Gwytnwch.
- Pennu risgiau Iechyd, Diogelwch a Gwytnwch y dylid eu cynnwys ar gofrestr risg y Brifysgol yn unol â fframwaith rheoli risg sefydledig y brifysgol; gan sicrhau mynediad at gyngor cymwys, arbenigol pan fo angen.
- Derbyn adroddiadau ar berfformiad y brifysgol yn erbyn systemau rheoli Iechyd, Diogelwch a Gwytnwch. Cynnwys datblygu targedau a threfniadau monitro.
- Adrodd am berfformiad Iechyd, Diogelwch a Gwytnwch i'r Uwch-dîm Arweinyddiaeth a'r Cyngor.
- Sicrhau bod adnoddau priodol (amser, pobl, cyllid) wedi'u nodi i reoli materion Iechyd, Diogelwch a Gwytnwch, gan uwchgyfeirio materion pan fydd angen i'r Uwch-dîm Arweinyddiaeth a'r Cyngor drwy broses sefydledig.
- Darparu cyfathrebu dwy ffordd rhwng yr Is-bwyllgorau Statudol a Phwyllgorau Iechyd, Diogelwch a Gwytnwch UGP/Y Gyfadran. Darparu llwybr uwchgyfeirio ar gyfer materion a nodwyd ac nad ydynt yn cael eu rheoli gan yr is-bwyllgorau a phwyllgorau Iechyd, Diogelwch a Gwytnwch UGP/Y Gyfadran.
- Y Cofrestrydd a Phrif Swyddog Gweithredu yw noddwr yr Uwch-dîm Arweinyddiaeth ar gyfer materion Iechyd, Diogelwch a Gwytnwch.

### 1.2 Aelodaeth

Aelodaeth	Rôl
Cofrestrydd a Phrif Swyddog Gweithredu	Noddwyr yr Uwch-dîm Arweinyddiaeth ar gyfer Iechyd, Diogelwch a Gwytnwch a Chyd-gadeirydd
Cyfarwyddwr Ystadau a Gwasanaethau Campws	Cyfarwyddwr Ystadau a Gwasanaethau Campws a Chyd-gadeirydd
Cyfarwyddwr Gweithrediadau Cyfadran (presenoldeb gan bob Cyfadran)	Cynrychiolydd i gyfathrebu â'r Cyfadranau drwy strwythur Pwyllgor Iechyd, Diogelwch a Gwytnwch y Gyfadran
Cadeirydd Pwyllgor Iechyd, Diogelwch a Gwytnwch lleol/y Gyfadran (un cynrychiolydd)	Drwy wahoddiad yn unig - Cynrychiolydd i gyfathrebu â'r holl

	bwyllgorau lechyd, Diogelwch a Gwytnwch Lleol/y Gyfadran
Pennaeth lechyd, Diogelwch a Gwytnwch	Cynrychiolydd i gyfathrebu am yswiriant lechyd, Diogelwch a Gwytnwch a'r brifysgol
Cynrychiolydd PSPU Rheolwr Risg y Brifysgol	Prosiectau a chyfeiriad strategol gydag effaith ar lechyd, Diogelwch a Gwytnwch
Rheolwr lechyd Galwedigaethol	Cynrychioli ffrwd waith ar faterion cysylltiedig
Ymgynghorydd Diogelwch Gwyddonol	Cynrychiolydd o'r Is-bwyllgorau Statudol a materion diogelwch gwyddonol
Cadeiryddion Is-bwyllgor Statudol Diogelwch Gwyddonol	Cynrychiolydd i gyfathrebu â'r Is-bwyllgorau Statudol.
Cynrychiolydd Undeb Llafur (un cynrychiolydd o bob Undeb Llafur). <ul style="list-style-type: none"> <li>• UCU</li> <li>• Unite</li> <li>• Unsain</li> </ul>	Ymgynghori a chyfathrebu'n unol â Rheoliadau SRSC.
Cynrychiolydd Undeb y Myfyrwyr	Cynrychiolydd a chyfathrebu materion lechyd, Diogelwch a Gwytnwch gydag Undeb y Myfyrwyr
Rheolwr lechyd, Diogelwch a Gwytnwch	Cynrychioli materion lechyd, Diogelwch a Gwytnwch
Rheolwr Diogelwch	Cynrychioli materion Diogelwch y Brifysgol
Rheolwr Cynaliadwyedd	Strategaeth Cynaliadwyedd
Cyfarwyddwr Gwasanaethau Myfyrwyr	Cynrychioli'r gyfarwyddiaeth gwasanaethau myfyrwyr, yn benodol ddiogelu, lles, anabledd a llesiant
Cyfarwyddwr GGS/dirprwy a enwebwyd	Yn cynrychioli GGS a strategaeth gwytnwch TG. Mynychu pan fydd angen
Cydlynnydd Y Coleg	Yn cynrychioli ac yn gyswllt â'r Coleg
Ysgrifennydd	Ysgrifennydd y Pwyllgor

### 1.3 Cworwm

Disgwylir i aelodau'r pwyllgor ddod i gyfarfodydd. Os bydd absenoldeb, rhaid i aelodau anfon dirprwy priodol i'r cyfarfodydd a rhoi gwybod i ysgrifennydd y pwyllgor cyn y cyfarfod.

Os bydd 7 aelod yn bresennol bydd cworwm ar gyfer cyfarfod (ac eithrio ysgrifennydd y pwyllgor).

## 1.4 Amllder Cyfarfodydd y Pwyllgor

Cynhelir y cyfarfodydd bob chwarter. Cyhoeddir dyddiadau'r cyfarfodydd am y flwyddyn cyn i'r flwyddyn academaidd ddechrau.

Bydd ymgynghori a gofyn am benderfyniadau y tu allan i'r cyfarfodydd ar ffurf electronig, megis Microsoft Teams neu drwy ymgynnull gweithgorau cynrychiadol llai. Rhaid i unrhyw benderfyniadau, newidiadau, ardystiadau neu gymeradwyaeth y tu allan i'r cyfarfod chwarterol ffurfiol fod yn unol â gofynion y cworwm a'i gofnodi yng nghofnodion y cyfarfod dilynol.

## 1.5 Dosbarthu Agendâu a Phapurau

Bydd agenda a phapurau'n cael eu dosbarthu i aelodau'r pwyllgor o leiaf wythnos cyn y cyfarfod. Bydd papurau hwyr a roddir i aelodau'r pwyllgor yn cael eu cytuno gan y Cadeirydd a rhoddir amser ystyried priodol yn ystod y cyfarfod.

## 1.6 Is-bwyllgor Diogelwch Gwyddonol

Mae gan bwyllgor lechyd, Diogelwch a Gwytnwch y Brifysgol bedwar Is-bwyllgor Gwyddonol. Mae'r is-bwyllgorau'n atebol i bwyllgor lechyd, Diogelwch a Gwytnwch y Brifysgol drwy Gadeirydd yr Is-bwyllgor a'r Ymgynghorydd Diogelwch Gwyddonol. Mae cylch gorchwyl ar gael.

Dyma'r Is-bwyllgorau Diogelwch Gwyddonol:

- Is-bwyllgor Ymbelydredd Ïoneiddio (gofyniad statudol)
- Is-bwyllgor Biolegol/GMO (gofyniad statudol)
- Is-bwyllgor Ymbelydredd nad yw'n Ïoneiddio (nid yw hwn ar waith ar hyn o bryd)
- Is-bwyllgor Sylweddau Cemegol a Pheryglus

## 1.7 Pwyllgorau lechyd, Diogelwch a Gwytnwch UGP/ Y Gyfadran/Lleol

Rhaid i Gyfadranau ac UGP greu cyfarfod rheoli/ Pwyllgor lechyd, Diogelwch a Gwytnwch sy'n adlewyrchu eu proffil risg. Gall hyn fod yn bwyllgor penodol neu ran o fforymau gweithredol/rheoli eraill. Mae Pwyllgorau lechyd, Diogelwch a Gwytnwch UGP/ Y Gyfadran yn cael eu cynrychioli ar Bwyllgor lechyd, Diogelwch a Gwytnwch y Brifysgol gan Gyfarwyddwr Gweithrediadau'r Gyfadran/cynrychiolydd a enwebwyd ganddo.

Mae cylch gorchwyl ar gael.

## 1.8 Adrodd

Bydd adroddiad lechyd, Diogelwch a Gwytnwch safonol yn cael ei lunio bob chwarter. Caiff yr adroddiad ei ddsbarthu i'r canlynol:

- Pwyllgor Iechyd, Diogelwch a Gwytnwch y Brifysgol
- Yr Uwch-dîm Arweinyddiaeth
- Pwyllgorau Iechyd, Diogelwch a Gwytnwch Cyfadran/UGP

Caiff adroddiad Iechyd, Diogelwch a Gwytnwch ei roi i'r Pwyllgor Iechyd, Diogelwch a Gwytnwch ac i'r Uwch-dîm Arweinyddiaeth bob blwyddyn. Bydd yr adroddiad yn adlewyrchu'r flwyddyn ariannol flaenorol (Awst i Orffennaf) a'i gyhoeddi ym mis Hydref.