



# HEALTH & SAFETY IECHYD A DIOGELWCH

**Polisi Iechyd, Diogelwch, Gwytnwch a Chynaliadwyedd**

**Rhan 2: Dogfen Sefydliad**

**Rolau a Chyfrifoldebau**

**HSA-10100-02**

## Cynnwys

Rheoli'r Ddogfen .....	4
Cofnod Diwygio.....	5
1. Cyflwyniad.....	6
2. Arwain a Rheoli.....	7
2.1 Cyngor y Brifysgol.....	7
2.2 Is-ganghellor .....	8
2.3 Dirprwy Is-gangellorion (sydd â chyfrifoldebau rheolwr llinell neu sydd heb gyfrifoldebau o'r fath) .....	8
2.4 Cofrestrydd a Phrif Swyddog Gweithredu .....	9
2.5 Cyfarwyddwr Ystadau a Gwasanaethau Campws â Chyfrifoldeb am Iechyd, Diogelwch, Gwytnwch a Chynaliadwyedd.....	9
2.6 Cyfarwyddwr Adnoddau Dynol.....	10
2.7 Cyfarwyddwyr a Dirprwy Gyfarwyddwyr Unedau Gwasanaeth Proffesiynol a'r Coleg, Dirprwy Is-gangellorion a Deoniaid Gweithredol y Cyfadranau, Cyfarwyddwyr Gweithrediadau'r Cyfadranau, Deoniaid Cysylltiol (Ymchwil, Arloesi ac Effaith), Deoniaid Cysylltiol (Addysg) a Dirprwyon Penodedig .....	11
2.8 Penaethiaid Adranau/Penaethiaid Ysgolion/Cyfarwyddwyr y Coleg .....	13
2.9 Prif Ymchwilwyr (Academyddion sy'n arwain prosiectau a ariennir drwy grantiau), Goruchwylwyr (gan gynnwys Goruchwylwyr Ymchwil ac Academaidd/Dysgu ac Addysgu) ac os yw'n briodol Oruchwyliwr y gweithgarwch ymchwil penodol .....	13
2.10 Ymchwilwyr Ôl-ddoethurol/Ymchwilwyr.....	14
2.11 Darlithwyr Academaidd a Staff Technegol sy'n gyfrifol am fyfyrwyr israddedig, etc. ....	16
2.12 Rheolwyr Llinell (gan gynnwys Staff Goruchwyllo).....	16
2.13 Yr Holl Staff.....	17
2.14 Myfyrwyr a Gyflogir .....	17
2.15 Myfyrwyr a Rhanddeiliaid Eraill .....	18
2.16 Partneriaethau Eraill.....	20
2.17 Rolau Penodedig .....	20
3. Cyngor Cymwys.....	22
3.1 Cyngor Cymwys ar Iechyd, Diogelwch a Gwytnwch .....	22
3.2 Cyngor Cymwys ar Gynaliadwyedd.....	24
3.3 Cyngor Cymwys ar Iechyd Galwedigaethol.....	25

---

Atodiad Un – Strwythurau .....	27
Strwythur Unigolion Cymwys o ran Iechyd, Diogelwch a Gwytnwch.....	27
Strwythur Unigolion Cymwys o ran Cynaliadwyedd .....	28

## Rheoli'r Ddogfen

Enw'r Ddogfen	Polisi Iechyd, Diogelwch, Gwytnwch a Chynaliadwyedd Rhan 2: Rolau a Chyfrifoldebau
Cyfeirnod y Ddogfen	HSA-10100-02
Diwygiad	2.8
Dyddiad Cyhoeddi	Mawrth 2021
Lluniwyd gan	Louise Nowell, Fiona Abbott
Diwygiwyd gan	Louise Nowell
Adolygwyd gan	Y Pwyllgor Cyfrifoldeb Corfforaethol, yr Uwch-dîm Arweinyddiaeth, Cyngor y Brifysgol
E-bost cyswllt	healthandsafety@abertawe.ac.uk

## Cofnod Diwygio

Diwygiad	Dyddiad	Diwygiad/Diwygiadau
<b>0</b>		Fersiwn ddrafft
<b>1.0</b>	05/03/18	Adolygwyd Polisi Iechyd a Diogelwch presennol
<b>1.1</b>	24/07/18	Diwygiwyd y polisi yn dilyn cyngor cyfreithiol allanol (Blake Morgan)
<b>2.0</b>	Hydref 2018	Cafodd y Polisi Iechyd a Diogelwch ei ailddrafftio a'i ailstrwythuro'n llwyr. Gwrthodwyd y polisi gan yr Uwch-dîm Rheoli ar ôl trafodaeth. Awgrymwyd diwygiadau.
<b>2.1</b>	Gorffennaf 2019	Ailddrafftwyd strwythur y Polisi Iechyd a Diogelwch yn llwyr a'i rannu'n dair rhan. Rhan 1: Datganiad o Fwriad y Polisi Iechyd a Diogelwch Rhan 2: Rolau a Chyfrifoldebau Iechyd, Diogelwch a Chynaliadwyedd (at ddibenion ymgynghori)
<b>2.2</b>	Gorffennaf 2020	Diweddarwyd y fersiwn ddrafft ar ôl ymgynghori â rhanddeiliaid allweddol. Cymeradwywyd y polisi gan y Pwyllgor Cyfrifoldeb Corfforaethol – Gorffennaf 2020
<b>2.3</b>	Ionawr 2021	Diweddarwyd y polisi yn unol â newidiadau sefydliadol y Brifysgol a oedd ar gael. Cyflwynwyd y fersiwn ddrafft derfynol i'r Uwch-dîm Rheoli i'w chymeradwyo.
<b>2.4</b>	Mawrth 2021	Cyflwynwyd y fersiwn derfynol i'r Cyngor.
<b>2.5</b>	Ionawr 2022 Dim cyhoeddiad ffurfiol.	Ychwanegwyd rolau a chyfrifoldebau o ran gwytnwch. Diweddarwyd y polisi yn unol â strwythurau'r Cyfadranau Diweddarwyd strwythurau'r sefydliad
<b>2.6</b>	Gorffennaf 2022	Diweddarwyd y polisi i gynnwys rolau a chyfrifoldebau o ran yswiriant a diogelwch Diweddarwyd y polisi i adlewyrchu newidiadau i'r Pwyllgor Cyfrifoldeb Corfforaethol – sef y Pwyllgor Iechyd, Diogelwch a Gwytnwch bellach
<b>2.7</b>	Rhagfyr 2022	Mân ddiwygiadau
<b>2.8</b>	Ionawr 2023	Diwygiadau ar ôl ymgynghori â'r Uwch-dîm Arweinyddiaeth, gan gynnwys pwysleisio rolau'r Cyngor ac ychwanegu rolau'r Is-ganghellor.

## 1. Cyflwyniad

Mae'r ddogfen Iechyd, Diogelwch a Gwytnwch a Chynaliadwyedd ar y cyd hon wedi'i hysgrifennu yn unol â gofynion deddfwriaethol o ran iechyd a diogelwch, gan gynnwys Deddf Iechyd a Diogelwch yn y Gwaith etc 1974 a Rheoliadau Rheoli Iechyd a Diogelwch yn y Gwaith 1992 (fel y'i diwygiwyd). Mae'r ddogfen ar y cyd hon yn cefnogi:

- Datganiad o Fwriad Polisi Iechyd a Diogelwch y Brifysgol (HSA-10100-01)
- Datganiad o Fwriad Polisi Gwytnwch y Brifysgol (HSA 10200-01)
- Datganiad o Fwriad Polisi Diogelwch y Brifysgol (HSA 10200-02)
- Datganiad o Fwriad Polisi Cynaliadwyedd y Brifysgol (5.2)
- Systemau rheoli iechyd, diogelwch, gwytnwch a chynaliadwyedd cysylltiedig

Gan nodi trefniadau llywodraethu a llinellau cyfrifoldebau clir ar gyfer cyflawni ymrwymadau iechyd, diogelwch, gwytnwch a chynaliadwyedd y Brifysgol, mae'r ddogfen hon yn cynnwys:

- Dyletswyddau cyffredinol Prifysgol Abertawe.
- Rolau a chyfrifoldebau aelodau staff, myfyrwyr a gyflogir, partneriaid ac aelodau cyswllt.
- Rolau a chyfrifoldebau'r rhai nad ydynt yn cael eu cyflogi'n uniongyrchol, h.y. contractwyr, myfyrwyr, gwirfoddolwyr, ymwelwyr a thenantiaid.
- Cyngor cymwys.

Mae'r Tîm Iechyd, Diogelwch a Gwytnwch yn cynnwys Gwasanaethau Diogelwch ac Yswiriant ac o ganlyniad i hynny ceir cyfeiriadau at rolau a chyfrifoldebau yn y ddogfen hon, gan gynnwys y rhai sy'n gysylltiedig ag yswiriant a diogelwch. Mae rhagor o fanylion am y Tîm Iechyd, Diogelwch a Gwytnwch a'r Tîm Cynaliadwyedd ar gael yn Adran 3.

### Dyletswyddau Cyffredinol

Mae dyletswydd ar Brifysgol Abertawe i wneud y canlynol:

- Sicrhau fel y bo'n rhesymol ymarferol iechyd, lles a diogelwch cyflogion, myfyrwyr, ymwelwyr ac eraill y mae ei gweithgarwch yn effeithio arnynt. Mae hyn yn cynnwys diogelu bywyd ac eiddo a pharhau â gweithgarwch y Brifysgol yn ystod argyfwng.
  - Mae Datganiad o Fwriad Polisi Iechyd a Diogelwch, Datganiad o Fwriad Polisi Gwytnwch a Datganiad o Fwriad Polisi Diogelwch Prifysgol Abertawe i gyd yn darparu rhagor o fanylion ynghylch dyletswyddau cyffredinol y Brifysgol.
- Sicrhau nad yw gweithrediadau'r Brifysgol yn cael effaith niweidiol ar yr amgylchedd lleol a byd-eang. Mae Polisi Cynaliadwyedd Prifysgol Abertawe yn manylu ar ddatganiad cynaliadwyedd y Brifysgol.

## 2. Arwain a Rheoli

### 2.1 Cyngor y Brifysgol

Y Cyngor yw prif gorff llywodraethu'r Brifysgol. Mae ganddo gyfrifoldeb terfynol am oruchwyllo materion iechyd, diogelwch, gwytnwch a chynaliadwyedd y Brifysgol ac am sicrhau bod llywodraethu da ar waith. Penodir aelodau sy'n gwybod am iechyd, diogelwch, gwytnwch a chynaliadwyedd i'r Cyngor drwy'r broses lywodraethu sefydledig.

Bydd Cyngor y Brifysgol yn gwneud y canlynol:

- Cymeradwyo a llofnodi datganiadau polisi:
  - Datganiad o Fwriad y Polisi Iechyd a Diogelwch
  - Datganiad o Fwriad y Polisi Gwytnwch
  - Datganiad o Fwriad y Polisi Diogelwch
  - Datganiad o Fwriad y Polisi Cynaliadwyedd
- Derbyn a chyflwyno sylwadau am yr Adroddiad Iechyd, Diogelwch a Gwytnwch a'r Adroddiad Cynaliadwyedd blynyddol.
- Mynd i gyfarfodydd briffio ynghylch iechyd, diogelwch, gwytnwch a chynaliadwyedd yn ôl yr angen a gweithio'n agos gyda Chadeirydd y Pwyllgor Iechyd, Diogelwch a Gwytnwch a Chadeirydd y Pwyllgor Cynaliadwyedd er mwyn cael cadarnhad bod strategaethau iechyd, diogelwch, gwytnwch a chynaliadwyedd yn cael eu cyflawni, a bod llywodraethu da'n cael ei gynnal.

Bydd Cyngor y Brifysgol yn derbyn cadarnhad gan Uwch-dîm Arweinyddiaeth y Brifysgol, Pwyllgor Iechyd, Diogelwch a Gwytnwch y Brifysgol a Phwyllgor Cynaliadwyedd y Brifysgol ynghylch y canlynol:

- Bod gan y Brifysgol bolisiau cyfredol a'r ddogfennaeth ddilynol, gan gynnwys prosesau cymeradwyo, a'i bod yn eu cynnal, sy'n diffinio:
  - Ymrwymiad y Brifysgol i reoli iechyd, diogelwch, gwytnwch a chynaliadwyedd.
  - Rolau a chyfrifoldebau unigolion a grwpiau o ran rheoli iechyd, diogelwch, gwytnwch a chynaliadwyedd.
  - Trefniadau i nodi a rheoli risgiau i iechyd, diogelwch a gwytnwch ac i nodi a rheoli agweddau ac effeithiau amgylcheddol.
  - Strategaethau cyfathrebu ac ymgynghori ar gyfer materion iechyd, diogelwch, gwytnwch a chynaliadwyedd.
  - Trefniadau monitro i nodi a mesur perfformiad o ran iechyd, diogelwch, gwytnwch a chynaliadwyedd.
- Bod cyfrifoldeb am arwain a rheoli materion iechyd, diogelwch, gwytnwch a chynaliadwyedd yn cael ei arfer yn briodol. Byddai hyn yn cynnwys dyrannu adnoddau digonol, darparu gwybodaeth a rhoi systemau rheoli iechyd, diogelwch, gwytnwch a chynaliadwyedd cynhwysfawr ar waith a glynu wrthynt.
- Bod gan y Brifysgol broffil risg o ran iechyd, diogelwch, gwytnwch a chynaliadwyedd, sy'n ystyried unrhyw risgiau sylweddol.
- Bod strategaethau iechyd, diogelwch, gwytnwch a chynaliadwyedd ar waith i wella perfformiad yn barhaus a'u bod yn cael eu rheoli.
- Bod y Brifysgol yn gweithredu systemau rheoli iechyd, diogelwch, gwytnwch a chynaliadwyedd cydnabyddedig ac yn adrodd am berfformiad yn erbyn y systemau rheoli, h.y.

- Rhif 45001 y Sefydliad Rhyngwladol er Safoni (ISO): Iechyd a Diogelwch
- HS(g) 65: Systemau rheoli iechyd a diogelwch llwyddiannus
- Rhif 22301 yr ISO: Gwytnwch (Parhad Busnes)
- Rhif 14001 yr ISO: Rheoli amgylcheddol.
- Bod penderfyniadau busnes y Brifysgol yn ystyried y proffil risg o ran iechyd, diogelwch, gwytnwch a chynaliadwyedd.

## 2.2 Is-ganghellor

- Mae'r Cyngor yn dirprwyo awdurdod i'r Is-ganghellor i sicrhau:
  - Bod y Polisi Iechyd a Diogelwch, y Polisi Gwytnwch, y Polisi Diogelwch a'r Polisi Cynaliadwyedd ac unrhyw systemau rheoli iechyd, diogelwch, gwytnwch a chynaliadwyedd dilynol yn cael eu datblygu, eu rhoi ar waith, eu monitro a'u hadolygu.
  - Bod yr Is-ganghellor yn dirprwyo ymhellach y cyfrifoldeb gweithredol am ddatblygu'r polisiau a'r systemau rheoli iechyd, diogelwch, gwytnwch a chynaliadwyedd i Uwch-reolwyr a staff cymwys. Mae strwythurau'r Tîm Iechyd, Diogelwch, Gwytnwch a'r Tîm Cynaliadwyedd yn cael eu dangos yn Atodiad 1.
- Er mwyn dangos ymrwymiad i iechyd, diogelwch, gwytnwch a chynaliadwyedd a phennu cyfeiriad arweiniol, bydd yr Is-ganghellor yn gwneud y canlynol:
  - Cytuno ar y Datganiadau Polisi a'u llofnodi ochr yn ochr â Chadeirydd y Cyngor.
  - Pennu amcanion iechyd, diogelwch, gwytnwch a chynaliadwyedd i'r tîm arweinyddiaeth.
  - Trafod materion a pherfformiad iechyd, diogelwch, gwytnwch a chynaliadwyedd drwy adroddiadau uniongyrchol yn ystod adolygiadau perfformiad/datblygiad.

## 2.3 Dirprwy Is-gangellorion (sydd â chyfrifoldebau rheolwr llinell neu sydd heb gyfrifoldebau o'r fath)

Mae'r Dirprwy Is-gangellorion yn atebol i'r Is-ganghellor:

### 2.3.1 Dirprwy Is-gangellorion

- Dirprwy Is-ganghellor, Ymchwil ac Arloesi
- Dirprwy Is-ganghellor, Addysg
- Dirprwy Is-ganghellor, Rhyngwladol

Mae'r Dirprwy Is-gangellorion yn atebol am faterion iechyd, diogelwch, gwytnwch a chynaliadwyedd sy'n ymwneud â'u rôl yn y Brifysgol. Mae hyn yn cynnwys arweinyddiaeth ac ymrwymiad rhagweithiol i faterion iechyd, diogelwch, gwytnwch a



chynaliadwyedd eu maes cyfrifoldeb, am adroddiadau uniongyrchol, staff swyddfa a phrosiectau y maent yn eu harwain. O ganlyniad i hynny, mae arnynt ddyletswydd gofal i gymryd cyfrifoldeb am eu gweithredoedd a goblygiadau eu penderfyniadau yn y gwaith.

### 2.3.2 Dirprwy Is-gangellorion a Deoniaid Gweithredol

Amlinellir cyfrifoldebau'r Dirprwy Is-gangellorion a'r Deoniaid Gweithredol yn adran 2.7.

## 2.4 Cofrestrydd a Phrif Swyddog Gweithredu

Mae'r Cofrestrydd a'r Prif Swyddog Gweithredu'n gyfrifol am reoli Gwasanaethau Proffesiynol y Brifysgol, gan gynnwys iechyd, diogelwch, gwytnwch a chynaliadwyedd.

Bydd yn gwneud y canlynol:

- Hyrwyddo a chynnal a chadw diwylliant iechyd, diogelwch, gwytnwch a chynaliadwyedd sefydliadol rhagweithiol a systemau rheoli dilynol, a darparu adnoddau ar gyfer y rhain, drwy'r Cyfarwyddwr Ystadau a Gwasanaethau Campws a'r Timau Iechyd, Diogelwch, Gwytnwch a Chynaliadwyedd.
- Pennu amcanion iechyd, diogelwch, gwytnwch a chynaliadwyedd Tîm Arweinyddiaeth y Gwasanaethau Proffesiynol.
- Trafod materion a pherfformiad iechyd, diogelwch, gwytnwch a chynaliadwyedd drwy adroddiadau uniongyrchol ac yn ystod adolygiadau perfformiad/datblygiad.
- Cael cadarnhad bod systemau a threfniadau rheoli iechyd, diogelwch, gwytnwch a chynaliadwyedd ar waith ar gyfer meysydd cyfrifoldeb.
- Penderfynu ar y risgiau i iechyd, diogelwch, gwytnwch a chynaliadwyedd y dylid eu cynnwys yng nghofrestr risg y Brifysgol yn unol â fframwaith rheoli risg sefydledig y Brifysgol.
- Cynrychioli'r Tîm Iechyd, Diogelwch a Gwytnwch a'r Tîm Cynaliadwyedd, ynghyd â'r Pwyllgor Iechyd, Diogelwch a Gwytnwch a'r Pwyllgor Cynaliadwyedd, a rhoi cadarnhad i Uwch-dîm Arweinyddiaeth a Chyngor y Brifysgol ynghylch perfformiad iechyd, diogelwch, gwytnwch a chynaliadwyedd.
- Arwain yn strategol os bydd digwyddiad pwysig yn effeithio ar y Brifysgol neu ei phobl yn unol â threfniadau Tîm Rheoli Achosion (Aur) y Brifysgol.

## 2.5 Cyfarwyddwr Ystadau a Gwasanaethau Campws â Chyfrifoldeb am Iechyd, Diogelwch, Gwytnwch a Chynaliadwyedd

Mae'r Cyfarwyddwr Ystadau a Gwasanaethau Campws yn gyfrifol am iechyd, diogelwch, gwytnwch a chynaliadwyedd. Yn y rôl hon, bydd y Cyfarwyddwr Ystadau a Gwasanaethau Campws yn gwneud y canlynol:

- Cadarnhau a sicrhau bod y Brifysgol yn cael cyngor cymwys ar iechyd, diogelwch, gwytnwch a chynaliadwyedd yn unol â gofynion cyfreithiol.
- Bod yn rheolwr llinell ar y Pennaeth Iechyd, Diogelwch a Gwytnwch a'r Rheolwr Cynaliadwyedd, a chymryd cyfrifoldeb am y gwasanaethau a ddarperir gan y Tîm Iechyd, Diogelwch a Gwytnwch a'r Tîm Cynaliadwyedd. Mae hyn yn cynnwys darparu gwasanaeth diogelwch ac yswiriant.
- Cadeirio Pwyllgor Iechyd, Diogelwch a Gwytnwch y Brifysgol.
- Estyn dylanwad ar lefel cyfarwyddwr ar arweinwyr y Brifysgol am y canlynol:
  - Meithrin diben cyffredin â'r Uwch-dîm Arweinyddiaeth yn unol â threfniadau iechyd, diogelwch, gwytnwch a chynaliadwyedd strategol a beunyddiol effeithiol drwy ddatblygu, gweithredu a monitro polisiau iechyd, diogelwch, gwytnwch a chynaliadwyedd a systemau rheoli dilynol.
  - Dwyn unrhyw risgiau i iechyd, diogelwch, gwytnwch a chynaliadwyedd a all effeithio ar y Brifysgol a gorfodi camau cywiro at sylw arweinwyr y Brifysgol.
  - Hyrwyddo cyfleoedd sy'n ymwneud â thwf ac effeithlonrwydd iechyd, diogelwch, gwytnwch a chynaliadwyedd.

Yn ogystal â'r dyletswyddau sy'n ymwneud ag iechyd, diogelwch, gwytnwch a chynaliadwyedd, mae'r Cyfarwyddwr Ystadau a Gwasanaethau Campws yn gyfrifol am y canlynol:

- Cynnal adeiladwaith ac isadeiledd yr ystad, yr adeiladau a'r tiroedd, gan gynnwys darparu amgylchedd gweithio sy'n addas at ei ddiben arfaethedig. O ganlyniad i hynny, os oes angen i Gyfadran/Uned Gwasanaeth Proffesiynol addasu neu newid defnydd adeilad, rhaid cyflwyno cais i'r perwyl hwnnw drwy'r Gyfarwyddiaeth Ystadau a Gwasanaethau Campws.
- Sicrhau cydymffurfiaeth â deddfwriaeth iechyd, diogelwch, gwytnwch a chynaliadwyedd wrth i brosiect neu adeilad gael ei ddylunio.
- Cysylltu â thenantiaid a chydweithredwyr i drafod materion llywodraethu, atebolrwydd a chyfrifoldeb am risgiau sy'n deillio o ddeiliadaeth, a chytuno arnynt.
- Rheoli a defnyddio ynni yn unol â Pholisi Cynaliadwyedd a Chynllun Rheoli Carbon y Brifysgol.
- Darparu lle i gyflawni gweithgareddau a/neu weithrediadau iechyd, diogelwch, gwytnwch a chynaliadwyedd allweddol.
- Sicrhau bod ystad y Brifysgol yn cydymffurfio â rhwymedigaethau cydymffurfio statudol o ran iechyd, diogelwch, gwytnwch a chynaliadwyedd.
- Cyflawni'r gofynion penodol a amlinellir yn yr adran sy'n trafod cyfrifoldebau Cyfarwyddwyr Unedau Gwasanaeth Proffesiynol (2.7).

## 2.6 Cyfarwyddwr Adnoddau Dynol

- Sicrhau bod cyfrifoldebau a chymwyseddau iechyd, diogelwch, gwytnwch a chynaliadwyedd yn cael eu cynnwys mewn disgrifiadau swydd.

- Sicrhau bod cyfleusterau a chymorth addas ar gael i gynrychiolwyr diogelwch undebau llafur (a chynrychiolwyr diogelwch cyflogeion nad ydynt yn cael eu cynrychioli gan undeb llafur) er mwyn eu galluogi i gyflawni eu swyddogaethau.
- Hwyluso penodiadau i rolau iechyd, diogelwch, gwytnwch a chynaliadwyedd penodol.
- Monitro cydymffurfiaeth â hyfforddiant gorfodol drwy Wasanaethau Datblygu a Hyfforddiant (DTS) y Brifysgol. Lle y bo'n briodol, mynd ati i hwyluso a chefnogi'r broses o ddatblygu a darparu rhaglenni hyfforddiant sy'n ymwneud ag iechyd, diogelwch, gwytnwch a chynaliadwyedd.
- Sicrhau bod trefniadau iechyd galwedigaethol ar waith i hwyluso bod trefniadau monitro a goruchwyllo iechyd yn cydymffurfio â'r gyfraith ac i fonitro effeithlonrwydd y gwasanaeth. Ceir manylion ynghylch cyfrifoldebau iechyd galwedigaeth yn adran 3.3 y ddogfen hon a Chanllawiau'r Gwasanaeth Iechyd Galwedigaethol.
- Cyflawnwch y gofynion penodol a amlinellir yn yr adran sy'n trafod cyfrifoldebau Cyfarwyddwyr Unedau Gwasanaeth Proffesiynol (2.7).

## **2.7 Cyfarwyddwyr a Dirprwy Gyfarwyddwyr Unedau Gwasanaeth Proffesiynol a'r Coleg, Dirprwy Is-gangellorion a Deoniaid Gweithredol y Cyfadrannau, Cyfarwyddwyr Gweithrediadau'r Cyfadrannau, Deoniaid Cysylltiol (Ymchwil, Arloesi ac Effaith), Deoniaid Cysylltiol (Addysg) a Dirprwyon Penodedig**

Mae Cyfarwyddwyr yr Unedau Gwasanaeth Proffesiynol a'r Coleg, a Deoniaid Gweithredol y Cyfadrannau (gan gynnwys dirprwyon penodedig) yn gyfrifol am reoli materion iechyd, diogelwch, gwytnwch a chynaliadwyedd yn yr Unedau Gwasanaeth Proffesiynol/Cyfadrannau/Coleg. Mae'r Dirprwy Ddeoniaid Gweithredol, y Deoniaid Cysylltiol, Dirprwy Gyfarwyddwyr Unedau Gwasanaeth Proffesiynol a Chyfarwyddwyr Gweithrediadau'r Cyfadrannau'n gyfrifol am weithio gyda Chyfarwyddwyr yr Unedau Gwasanaeth Proffesiynol a Deoniaid Gweithredol y Cyfadrannau er mwyn sicrhau bod yr holl drefniadau iechyd, diogelwch, gwytnwch a chynaliadwyedd ar waith.

Gellir dirprwyo dyletswyddau a chyfrifoldebau o ran iechyd, diogelwch, gwytnwch a chynaliadwyedd i ddeiliaid rolau a nodir yn unol â threfniadau sefydliadol eu Huned Gwasanaeth Proffesiynol/Cyfadrannau. Rhaid i ddeiliad pob rôl a nodir wneud y canlynol:

- Arddangos arweinyddiaeth sy'n cael effaith gadarnhaol ar agweddau, ymddygiadau a pherfformiad yr Uned Gwasanaeth Proffesiynol/Gyfadrannau tuag at wella'r diwylliant iechyd, diogelwch, gwytnwch a chynaliadwyedd yn barhaus.
- Bod yn ymwybodol o'r Polisi Iechyd a Diogelwch, y Polisi Gwytnwch, y Polisi Diogelwch, y Polisi Cynaliadwyedd a'r holl drefniadau a gweithdrefnau sy'n effeithio ar y broses o reoli iechyd, diogelwch, gwytnwch a chynaliadwyedd yr Uned Gwasanaeth Proffesiynol/Gyfadrannau y maent yn gyfrifol amdani. Hwyluso'r broses o roi'r trefniadau a'r gweithdrefnau hynny ar waith er mwyn sicrhau cydymffurfiaeth.
- Bod yn ymwybodol o drefniadau yswiriant y Brifysgol a chydymffurfio â hwy, ynghyd â hwyluso'r broses o adnewyddu yswiriant bob blwyddyn.

- Sicrhau bod materion a pherfformiad iechyd, diogelwch, gwytnwch a chynaliadwyedd yn cael eu trafod drwy adroddiadau uniongyrchol ac yn ystod adolygiadau perfformiad/datblygiad.
- Sicrhau bod deiliaid rolau penodol/unigolion cymwys yn cael eu penodi fel y bo'n briodol ac yn unol â gofynion y gyfraith a'r Brifysgol.
- Sicrhau bod prosesau ac adnoddau ar waith i nodi, lliniaru a rheoli risgiau sy'n deillio o weithgarwch yr Uned Gwasanaeth Proffesiynol/Gyfadrn, gan gynnwys goruchwyllo iechyd galwedigaethol fel y bo'n briodol. Rhaid i hyn gynnwys y risgiau i grwpiau sy'n agored i newid fel y'u diffinnir.
- Sicrhau bod gan unigolion yn yr Uned Gwasanaeth Proffesiynol/Gyfadrn â chyfrifoldebau penodol am iechyd, diogelwch, gwytnwch a chynaliadwyedd, fel y'u pennir yn y polisi hwn a'r trefniadau penodol cysylltiedig o ran peryglon, yr adnoddau, y gallu, y galluedd a'r cymhwysedd (gwybodaeth, sgiliau a phrofiad) digonol i ymgymryd â'u rôl.
- Helpu i weithio'n agos gydag Ymgynghorwyr Iechyd, Diogelwch, Gwytnwch a Chynaliadwyedd yr Uned Gwasanaeth Proffesiynol/Gyfadrn a'r timau iechyd, diogelwch, gwytnwch a chynaliadwyedd gweithredol ehangach, a cheisio sicrhau bod prosesau ar waith yn yr Uned Gwasanaeth Proffesiynol/Gyfadrn i wneud y canlynol:
  - Rhoi systemau rheoli iechyd, diogelwch, gwytnwch a chynaliadwyedd y Brifysgol ar waith.
  - Datblygu cofrestr risg yr Uned Gwasanaeth Proffesiynol/Gyfadrn yn unol â fframwaith rheoli risg sefydledig y Brifysgol.
  - Datblygu prosesau rheoli risg i iechyd, diogelwch, gwytnwch a chynaliadwyedd.
- Sicrhau bod fforwm rheoli priodol (h.y. pwyllgorau/cyfarfodydd iechyd, diogelwch, gwytnwch a chynaliadwyedd lleol) yn cael ei greu yn unol â chanllawiau'r Brifysgol â chylch gorchwyl sefydledig, er mwyn lledaenu materion iechyd, diogelwch, gwytnwch a chynaliadwyedd a derbyn gwybodaeth, gan gynnwys:
  - Targedau ac amcanion yr Uned Gwasanaeth Proffesiynol/Gyfadrn o ran iechyd, diogelwch, gwytnwch a chynaliadwyedd.
  - Cofrestr risg iechyd, diogelwch, gwytnwch a chynaliadwyedd.
  - Perfformiad yn erbyn y systemau iechyd, diogelwch, gwytnwch a chynaliadwyedd.
  - Systemau gweithio newydd/meysydd gweithredol a/neu ffrydiau gwaith newydd.
- Ar gais, mynd i bwyllgorau iechyd, diogelwch, gwytnwch a chynaliadwyedd y Brifysgol.
- Sicrhau bod ymgynghoriadau â staff yn cynnwys yr holl randdeiliaid priodol, gan gynnwys cynrychiolwyr a benodir gan undebau llafur a chynrychiolwyr Undeb y Myfyrwyr fel y bo'n briodol.
- Sicrhau bod trefniadau ar gyfer argyfyngau ar waith ac yn ymgorffori'r holl risgiau perthnasol.
- Goruchwyllo ymchwiliadau i ddiwyddiadau niweidiol ac annog pobl i roi gwybod am ddamweiniau ac achosion yn unol â chanllawiau sefydledig y

Brifysgol. Sicrhau y rhoddir adnoddau ar waith i gefnogi ac arwain ymchwiliadau a sicrhau y cymerir camau dilynol digonol ac amserol ynghylch allbynnau ymchwilio'r Uned Gwasanaeth Proffesiynol/Gyfadrn.

- Hwyluso archwiliadau ac arolygiadau a darparu adnoddau digonol i roi argymhellion ar waith.
- Sicrhau bod prosesau ar waith i nodi anghenion hyfforddiant a sicrhau bod staff ac eraill yn cael hyfforddiant gofodol fel y'i nodir.
- Sicrhau bod perfformiad iechyd, diogelwch, gwytnwch a chynaliadwyedd yn cael ei adolygu'n effeithiol, bod camau cywiro'n cael eu cymryd, a bod targedau ac amcanion yn cael eu pennu er mwyn sicrhau bod perfformiad yn gwella'n barhaus.
- Sicrhau bod trefniadau ar waith i denantiaid, cwmnïau deillio, cydweithrediadau, ymwelwyr a chontractwyr yn unol â gofynion deddfwriaeth a'r Brifysgol.
- Bod yn aelod o'r Tîm Rheoli Achosion, yn benodol:
  - Mae'n ofynnol i Gyfarwyddwyr Unedau Gwasanaeth Proffesiynol ddarparu arweinyddiaeth a chyfarwyddyd tactegol os bydd achos o bwys yn effeithio ar y Brifysgol neu ei phobl yn unol â threfniadau Tîm Rheoli Achosion (Arian) y Brifysgol.
  - Rhaid i Ddirprwy Is-ganghellor a Deon Gweithredol y Gyfadrn roi cymorth strategol yn ôl yr angen i'r Cofrestrydd a'r Prif Swyddog Gweithredu os bydd achos o bwys yn effeithio ar y Brifysgol neu ei phobl yn unol â Thîm Rheoli Achosion (Aur) y Brifysgol.

## 2.8 Penaethiaid Adrannau/Penaethiaid Ysgolion/Cyfarwyddwyr y Coleg

Yn atebol i Ddeon Gweithredol y Gyfadrn neu Gyfarwyddwr yr Uned Gwasanaeth Proffesiynol/Coleg, mae gan Benaethiaid Adrannau/Ysgolion/Cyfarwyddwyr y Coleg yr un cyfrifoldeb â'r hyn a nodwyd ar gyfer Deon Gweithredol y Gyfadrn/Cyfarwyddwr yr Uned Gwasanaeth Proffesiynol (Adran 2.7) ond mae'n benodol i'r adran neu'r adrannau y mae'r unigolyn yn gyfrifol amdani neu amdanynt.

Rhaid i Benaethiaid Adrannau/Ysgolion/Cyfarwyddwyr y Coleg sicrhau bod rheolau lleol perthnasol ar waith a bod gofynion yr Uned Gwasanaeth Proffesiynol/Gyfadrn o ran iechyd, diogelwch, gwytnwch a chynaliadwyedd ar lefel leol yn cael eu rhoi ar waith, gan roi gwybod am unrhyw bryderon yn unol â threfniadau'r Uned Gwasanaeth/Gyfadrn a'r Brifysgol.

## 2.9 Prif Ymchwilyr (Academyddion sy'n arwain prosiectau a ariennir drwy grantiau), Goruchwilyr (gan gynnwys Goruchwilyr Ymchwil ac Academaidd/Dysgu ac Addysgu) ac os yw'n briodol Oruchwilyr y gweithgarwch ymchwil penodol

Mae Prif Ymchwilyr a Goruchwilyr Ymchwil ac Academaidd yn arbenigwyr yn eu maes ymchwil a disgwylir iddynt feddu ar wybodaeth weithredol gyfredol am y peryglon a'r risgiau sy'n gysylltiedig â'u maes ymchwil. Maent yn atebol i Ddeon

Gweithredol y Gyfadran a Phennaeth yr Ysgol am iechyd, diogelwch, gwytnwch a chynaliadwyedd eu hymchwilyr ac eraill y mae'r gweithgareddau ymchwil yn effeithio arnynt.

Bydd Prif Ymchwilyr a Goruchwilyr yn:

- Sicrhau bod trwyddedau, hawlenni a chyfleusterau priodol ar waith.
- Gwybod am ofnyion y gyfraith a'r Brifysgol o ran eu maes ymchwil, gan allu nodi a rheoli'r risgiau i iechyd, diogelwch, gwytnwch a chynaliadwyedd yn eu maes gwaith:
  - Sicrhau y caiff asesiad risg addas a digonol ei gwblhau a'i gymeradwyo.
  - Cydymffurfio â phrosesau cysylltiedig y Brifysgol fel y bo'n berthnasol, h.y. moeseg ymchwil.
- Sicrhau bod pawb dan eu cyfarwyddyd (ymchwil a gweithgarwch nad yw'n ymwneud ag ymchwil) yn cael digon o wybodaeth am y risgiau i iechyd, diogelwch, gwytnwch a chynaliadwyedd a'r mesurau rheoli risg sy'n berthnasol i'w gwaith, a bod trefniadau hyfforddi a goruchwyllo ar waith.
  - Nodi a chynnwys trefniadau goruchwyllo gweithgarwch ymchwil penodol yn ôl yr angen.
- Sicrhau bod eu hymchwilyr wedi cael hyfforddiant mewn technegau asesu risg i nodi a rheoli'r holl risgiau i iechyd, diogelwch, gwytnwch a chynaliadwyedd a'u bod yn gymwys i oruchwyllo gweithgarwch ymchwil pobl eraill.
- Monitro cydymffurfiaeth yn y gweithle a:
  - Rhoi gwybod i'w rheolwyr am unrhyw ddiffygion o ran rheoli iechyd, diogelwch, gwytnwch a chynaliadwyedd, megis gweithredoedd neu amodau anniogel, methu dilyn systemau gweithio diogel, diffyg cyfleusterau cynnal a chadw neu gyfleusterau o'r fath sy'n annigonol.
  - Gorfodi safonau iechyd, diogelwch, gwytnwch a chynaliadwyedd a chodau ymarfer a gosod esiampl dda i'w staff ymchwil ac eraill yn y gweithle.
  - Cyflwyno adroddiadau i Bwyllgorau Iechyd, Diogelwch, Gwytnwch a Chynaliadwyedd y Gyfadran, a'u cefnogi, gan gynnwys lledaenu gwybodaeth i lywio adroddiadau a/neu ymchwilyr.

## 2.10 Ymchwilyr Ôl-ddoethurol/Ymchwilyr

- Bod yn atebol i Arweinydd/Prif Ymchwilydd y rhaglen, Pennaeth yr Ysgol a Deon Gweithredol y Gyfadran am iechyd, diogelwch, gwytnwch a chynaliadwyedd eu hymchwilyr ac eraill y gall y gweithgareddau ymchwil effeithio arnynt.
- Bod yn gymwys yn y maes ymchwil ac yn ymwybodol o risgiau cynhenid y technegau, y cyfarpar a'r dulliau a ddefnyddir. Dylai fod wedi cael ei hyfforddi i wneud y canlynol:
  - Cynnal asesiadau risg (er mwyn nodi risgiau i iechyd, diogelwch, gwytnwch a chynaliadwyedd) a lledaenu gwybodaeth am risgiau a mesurau rheoli i'w hymchwilyr ac eraill y mae'r ymchwil yn effeithio arnynt.

- Cydymffurfio â phrosesau cysylltiedig y Brifysgol fel y bo'n berthnasol, h.y. moeseg ymchwil.
- Deall polisïau, gweithdrefnau a strwythurau pwyllgorau iechyd, diogelwch, gwytnwch a chynaliadwyedd y Brifysgol a chydymffurfio â hwy.
- Goruchwyllo'n effeithiol a chymryd camau priodol wrth gael gwybod am fethiannau rheoli iechyd, diogelwch, gwytnwch a chynaliadwyedd yn unol â chanllawiau'r Brifysgol.
- Cyfrannu at ymchwilio i ddigwyddiadau niweidiol sydd wedi effeithio ar eu timau ymchwil.
- Dilyn gweithdrefnau gweithredu safonol labordai ac atgyfnerthu pwysigrwydd gwaith cynnal a chadw da a hylendid galwedigaethol.
- Sicrhau bod myfyrwyr a staff yn cael eu hyfforddi a'u goruchwyllo nes y byddant yn gymwys i weithio heb oruchwyliaeth uniongyrchol.
- Sicrhau bod asesiadau risg yn ystyried y risgiau i iechyd a diogelwch staff cymorth ac eraill y gall y gwaith ymchwil effeithio arnynt, gwytnwch y busnes a'r risgiau i'r amgylchedd (yn lleol neu'n fyd-eang). Gallai hyn gynnwys y risgiau y gallai'r gweithgarwch ymchwil eu peri i lanhawyr, staff cynnal a chadw, peirianwyr, technegwyr, etc. O safbwynt amgylcheddol, gallai hyn gynnwys effeithiau ar yr aer, y tir neu reoli gwastraff mewn modd effeithiol.
- Sicrhau bod adnoddau a mesurau rheoli risg digonol ar waith cyn i'r prosiect ymchwil ddechrau ac mae'n rhaid rhoi gwybod i weithwyr cymorth ymchwil am y risgiau perthnasol, y mesurau rheoli risg cysylltiedig ac unrhyw gyfrifoldeb personol.

Rhaid i'r holl ymchwilwyr wneud y canlynol:

- Sicrhau eu bod yn cymryd cyfrifoldeb am eu hiechyd a'u diogelwch eu hunain a sicrhau nad yw eu gweithredoedd neu eu hanwaith yn peryglu iechyd a diogelwch pobl eraill.
- Ymgysgu a chydymffurfio â pholisïau, canllawiau a gweithdrefnau'r Brifysgol, gan sicrhau bod systemau gweithio diogel ar waith ac yn effeithiol. Mae hyn yn cynnwys gwisgo cyfarpar diogelu personol yn ôl yr angen.
- Sicrhau eu bod yn gymwys i gyflawni eu gweithgarwch gwaith a'u bod yn cael hyfforddiant yn ôl yr angen. Rhoi gwybod i'w goruchwylwyr, cyn cwblhau'r gweithgarwch gwaith, am y canlynol:
  - unrhyw fylchau o ran hyfforddiant neu gymhwysedd
  - unrhyw oruchwylwyr y mae eu hangen ar gyfer gweithgarwch penodol fel rhan o'u ymchwil.
- Cwblhau asesiad risg yn unol â gofynion y Brifysgol a nodi mesurau rheoli priodol. Rhannu gwybodaeth sy'n deillio o'r asesiad risg ac unrhyw fesurau rheoli ag eraill y gall eu gwaith effeithio arnynt.
- Ymgynghori â'u goruchwylwr/rheolwr llinell/arbenigwr iechyd, diogelwch a gwytnwch (yn ôl yr angen) cyn newid unrhyw arferion gwaith a dulliau ymchwil y cytunwyd arnynt. Rhoi gwybod i'w goruchwylwyr am unrhyw amodau/weithredoedd anniogel sy'n deillio o'u gweithgarwch gwaith.

- Adrodd am achosion drwy system digwyddiadau niweidiol y Brifysgol a chyfranogi mewn ymchwiliadau i ddigwyddiadau niweidiol yn ôl yr angen.

### **2.11 Darlithwyr Academaidd a Staff Technegol sy'n gyfrifol am fyfyrwyr israddedig, etc.**

Dylid tybio nad yw israddedigion wedi cael eu hyfforddi yn holl weithgareddau a materion iechyd, diogelwch, gwytnwch a chynaliadwyedd ac felly fod angen hyfforddiant, gwybodaeth a chyfarwyddyd arnynt. Mae dyletswydd ar staff academaidd a staff anacademaidd (h.y.) technegol, lle y bo'n briodol, i gyfarwyddo myfyrwyr, fel y bo'n rhesymol ymarferol, yn yr holl faterion sy'n angenrheidiol er mwyn sicrhau eu hiechyd a'u diogelwch wrth weithio ar safleoedd y Brifysgol, ar ymarferion gwaith maes dan oruchwyliaeth, ac yn ystod gwaith y Brifysgol mewn mannau eraill.

Bydd darlithwyr academaidd a staff technegol sy'n gyfrifol am fyfyrwyr israddedig yn gwneud y canlynol:

- Sicrhau bod risgiau i iechyd, diogelwch, gwytnwch a chynaliadwyedd sy'n gysylltiedig â gweithgarwch israddedigion yn cael eu hasesu a'u lledaenu yn unol â pholisi'r Brifysgol.
- Sicrhau bod israddedigion yn cael eu goruchwyllo'n briodol ar bob adeg.
- Sicrhau bod israddedigion yn cael eu hyfforddi a'u bod yn gymwys yn y defnydd penodol o gyfarpar peryglus a mesurau rheoli priodol.
- Sicrhau bod gan yr holl gyfarpar peryglus ddyfeisiau amddiffynnol a mesurau diogelu digonol ar waith a bod yr israddedigion wedi cael eu hyfforddi yn y defnydd penodol o'r cyfarpar.
- Sicrhau bod yr holl sylweddau peryglus a ddefnyddir mewn gwaith ymarferol yn destun asesiad risg a bod mesurau rheoli priodol yn cael eu rhoi ar waith.
- Sicrhau bod yr holl gyfarwyddiadau ysgrifenedig i israddedigion yn eu gwaith ymarferol yn nodi risgiau defnyddio sylweddau a chyfarpar peryglus a'r rhagofalon y mae'n rhaid eu cymryd.

### **2.12 Rheolwyr Llinell (gan gynnwys Staff Goruchwyllo)**

Mae rheolwyr llinell a goruchwylwyr yn gyfrifol am reoli iechyd, diogelwch, gwytnwch a chynaliadwyedd eu maes cyfrifoldeb a'u staff, ynghyd â phobl eraill y gall eu gweithgarwch effeithio arnynt, o ddydd i ddydd. Yn ogystal â bod yn gymwys o safbwynt galwedigaethol, dylai rheolwyr llinell a goruchwylwyr fod yn ymwybodol o'r risgiau cynhenid yn y technegau, y cyfarpar a'r dulliau a ddefnyddir yn eu maes cyfrifoldeb. Yn benodol, bydd rheolwyr llinell a goruchwylwyr yn:

- Cynnal asesiadau o risgiau i iechyd, diogelwch, gwytnwch a chynaliadwyedd a chyfleu gwybodaeth am risgiau a mesurau rheoli i'w staff a phobl eraill yr effeithir arnynt.
- Deall polisiâu a gweithdrefnau'r Brifysgol sydd ar waith i reoli iechyd, diogelwch, gwytnwch a chynaliadwyedd.



- Darparu adnoddau priodol i ymdrin â materion iechedd, diogelwch, gwytnwch a chynaliadwyedd.
- Darparu goruchwyliaeth briodol a chymryd camau gweithredu priodol pan roddir gwybod iddynt am fethiannau rheoli iechedd, diogelwch, gwytnwch a chynaliadwyedd yn unol â chanllawiau cyffredinol y Brifysgol.
- Ymchwilio i fân ddigwyddiadau niweidiol sydd wedi effeithio ar eu timau a chyfrannu at ymchwiliadau i ddamweiniau y dylid adrodd amdanynt dan y Rheoliadau Adrodd ar Anafiadau, Clefydau neu Ddigwyddiadau Peryglus (RIDDOR) yn unol â chanllawiau'r Brifysgol.
- Datblygu a dilyn gweithdrefnau gweithredu safonol ac atgyfnerthu pwysigrwydd gwaith cynnal a chadw da a hylendid galwedigaethol.
- Sicrhau bod eu staff (gan gynnwys staff dros dro a staff asiantaeth) yn cael eu hyfforddi ac yn cael eu goruchwyllo'n briodol yn seiliedig ar gymhwysedd.
- Sicrhau bod asesiadau risg yn ystyried y risgiau i'r amgylchedd, ynghyd ag iechedd a diogelwch staff cymorth a phobl eraill y gall y gweithgarwch gwaith effeithio arnynt.
- Ymgymryd â gweithgarwch archwilio a monitro yn unol â gofynion y Brifysgol.

### 2.13 Yr Holl Staff

Mae gan yr holl staff gyfrifoldeb am eu hiechedd a'u diogelwch eu hunain a phobl eraill (gan gynnwys myfyrwyr) y gall eu gweithgarwch gwaith effeithio arnynt. Mae'r holl staff yn gyfrifol am sicrhau nad yw eu ffrydiau gwaith yn cael effaith niweidiol ar yr amgylchedd yn lleol neu'n fyd-eang.

Mae'r holl staff yn gyfrifol am sicrhau eu bod yn:

- Ymgymryd â'u gweithgarwch gwaith yn unol â pholisïau iechedd, diogelwch, gwytnwch a chynaliadwyedd y Brifysgol a threfniadau dilynol megis gweithdrefnau a chanllawiau.
- Cydymffurfio a chydweithredu â'u rheolwr llinell a Deon Gweithredol y Gyfadran neu Gyfarwyddwr yr Uned Gwasanaeth Proffesiynol er mwyn sicrhau y gellir cyflawni cyfrifoldebau iechedd, diogelwch, gwytnwch a chynaliadwyedd yn effeithiol.
- Cael hyfforddiant ynghylch iechedd, diogelwch, gwytnwch a chynaliadwyedd yn ôl yr angen.
- Rhoi gwybod am beryglon a digwyddiadau niweidiol a chynorthwyo gyda'r ymchwiliadau yn ôl yr angen.

### 2.14 Myfyrwyr a Gyflogir

Yn ôl cyfraith iechedd a diogelwch, ystyrir bod myfyrwyr a gyflogir i wneud gwaith yn y Brifysgol neu ar ei rhan yn gyflogeion.

Mae deddfwriaeth iechyd a diogelwch yn ystyried bod y rhai hynny sy'n ymgymryd ag arddangosiadau neu wasanaethau tiwtorialau'n bobl a gyflogir wrth iddynt ymgymryd â'r gweithgarwch hwnnw. Mae'r dyletswyddau perthnasol a nodir yn y ddogfen hon yn berthnasol.

## 2.15 Myfyrwyr a Rhanddeiliaid Eraill

Mae'n ofynnol i fyfyrwyr, ymwelwyr, tenantiaid, contractwyr ac eraill, fel y bo'n berthnasol, gydymffurfio â'r systemau a'r prosesau iechyd, diogelwch, gwytnwch a chynaliadwyedd sydd ar waith ac sy'n cael eu lledaenu ynghylch y risgiau y maent yn eu hwynebu, a rhoi gwybod am bryderon sy'n ymwneud ag iechyd, diogelwch, gwytnwch a chynaliadwyedd.

### 2.15.1 Myfyrwyr

Dylid tybio na fydd myfyrwyr, gan gynnwys israddedigion, myfyrwyr prosiect ac ymchwilwyr dan hyfforddiant, wedi cael eu hyfforddi yn yr holl weithgareddau a materion iechyd, diogelwch, gwytnwch a chynaliadwyedd, ac felly bydd angen hyfforddiant, gwybodaeth a chyfarwyddyd arnynt.

Rhaid i fyfyrwyr gydymffurfio â holl ofynion y Brifysgol a gweithdrefnau a rheolau adrannol lleol. Mae hyn yn cynnwys cwblhau datganiadau iechyd myfyrwyr fel y bo'n berthnasol, cydymffurfio ag asesiadau o risgiau gweithgarwch, gweithdrefnau gweithredol cyfarpar ac arferion gwaith diogel. Rhoddir yr holl wybodaeth i fyfyrwyr wrth gael eu sefydlu'n lleol, drwy sesiynau briffio, llawlyfr y myfyrwyr a'r porth gwybodaeth i fyfyrwyr.

### 2.15.2 Academyddion sy'n Ymweld, Myfyrwyr Ymchwil Ôl-raddedig a Gweithwyr Gwadd (gan gynnwys Staff Asiantaeth)

Dim ond drwy ganiatâd Deon Gweithredol y gyfadran (neu ei gynrychiolydd) neu Gyfarwyddwr yr Uned Gwasanaeth Proffesiynol briodol yr awdurdodir academyddion sy'n ymweld a gweithwyr gwadd eraill a groesewir ar sail tymor byr a rhaid iddynt ddilyn gweithdrefnau a threfniadau'r Brifysgol.

Bydd academyddion sy'n ymweld, myfyrwyr ymchwil ôl-raddedig a gweithwyr gwadd yn:

- Deall a chael mynediad at bolisiâu a gweithdrefnau'r Brifysgol er mwyn sicrhau cydymffurfiaeth.
- Cael eu hamddiffyn i'r un graddau yn erbyn risgiau i'w hiechyd a'u diogelwch â chyflogeion a myfyrwyr Prifysgol Abertawe.
- Cael eu sefydlu mewn modd addas a digonol. Darperir gwybodaeth, cyfarwyddyd a hyfforddiant gan y Gyfadran neu'r Uned Gwasanaeth Proffesiynol, gan eu galluogi i wneud eu gwaith yn ddiogel ac yn unol â gofynion y Brifysgol.

- Sicrhau bod yr holl weithgarwch yn destun asesiad risg a chymeradwyaeth gan staff cyfrifol/goruchwyliol y Brifysgol cyn dechrau'r gweithgarwch.
- Cael eu hyfforddi a bod yn gymwys i ymgymryd â'r gweithgarwch yn y Brifysgol.
- Cael eu goruchwylio'n briodol gan staff cymwys y Brifysgol.
- Rhoi gwybod am bob digwyddiad niweidiol yn unol â phrosesau cyffredinol y Brifysgol.

### 2.15.3 Ymwelwyr ac Aelodau'r Cyhoedd

Darperir gwybodaeth berthnasol i ymwelwyr ac aelodau'r cyhoedd, mewn unrhyw rôl, er mwyn sicrhau eu hiechyd a'u diogelwch ar safleoedd y Brifysgol. Mae hyn yn cynnwys grwpiau ysgol sy'n ymweld, gweithgarwch preswyl ac amhreswyl a drefnir gan y Brifysgol, h.y. gwaith maes. Rhaid gwneud trefniadau a chynnal asesiadau risg penodol ar gyfer ymwelwyr dan 18 oed.

- Bydd Prifysgol Abertawe'n sicrhau nad yw ymwelwyr â'r Brifysgol yn wynebu risgiau sylweddol i'w hiechyd na'u diogelwch.
- Mae Deon Gweithredol neu Gyfarwyddwr yr Uned Gwasanaeth Proffesiynol berthnasol a'i strwythur rheoli dilynol yn gyfrifol am ardaloedd yn y Brifysgol sydd ar gael i'r cyhoedd, gan gynnwys llyfrgelloedd, theatrau, bwytai, etc.
- Mae'r Gyfadran neu'r Uned Gwasanaeth Proffesiynol yn gyfrifol am ymwelwyr â Chyfadranau ac Unedau Gwasanaeth Proffesiynol, a rhaid rhoi mesurau diogelu a threfniadau angenrheidiol ar waith er mwyn sicrhau eu hiechyd a'u diogelwch.
- Rhaid cymryd camau cywir ac effeithiol er mwyn atal aelodau'r cyhoedd rhag cael mynediad heb ei awdurdodi i ardaloedd neu leoliadau lle gall fod risg iddynt. Rhaid i asesiadau risg hefyd ystyried y posibilrwydd y bydd aelodau'r cyhoedd yn cael mynediad heb ei awdurdodi.

### 2.15.4 Tenantiaid

Bydd yn rhaid i'r holl denantiaid drafod materion llywodraethu, atebolrwydd a chyfrifoldeb o ran iechyd, diogelwch, gwytnwch a chynaliadwyedd a chytuno arnynt, ar gyfer risgiau sy'n deillio o'u deiliadaeth yn unol â'r Trefniadau Llywodraethu Iechyd, Diogelwch, Gwytnwch a Diogelwch (HSA-10100-02b). Bydd y tenant a chynrychiolwyr y timau iechyd, diogelwch, gwytnwch a chynaliadwyedd yn cytuno ar hyn cyn dechrau'r ddeiliadaeth.

Rhaid i denantiaid alluogi'r Brifysgol i gyflawni ei dyletswyddau statudol a chydymffurfio â gweithdrefnau iechyd, diogelwch, gwytnwch a chynaliadwyedd y Brifysgol, h.y. archwilio ac arolygu.

### 2.15.5 Contractwyr

Rhaid i'r holl gontractwyr gydymffurfio â gofynion y Brifysgol a gofynion statudol bod eu gwaith yn cael ei wneud mewn ffordd a fydd yn lleihau'r risgiau iddynt hwy eu hunain ac eraill y gall eu gwaith effeithio arnynt. Disgwylir iddynt hefyd gydymffurfio â gofynion statudol a gofynion y Brifysgol sy'n berthnasol. Gellir ystyried methu gwneud hynny'n sail i derfynu contract.

Mae'r Brifysgol wedi nodi ei disgwyliadau o ran rheoli materion iechyd, diogelwch, gwytnwch a chynaliadwyedd contractwyr mewn trefniadau ar wahân.

## 2.16 Partneriaethau Eraill

Creffir ar yr holl bartneriaethau, cydweithrediadau, cwmnïau deillio ac is-gwmnïau dan berchnogaeth lwyf er mwyn sicrhau y trafodir materion llywodraethu, atebolrwydd a chyfrifoldebau ac y cytunir arnynt drwy'r Trefniadau Llywodraethu Iechyd, Diogelwch, Gwytnwch a Chynaliadwyedd (HSA-10100-02b). Bydd y meddiannydd a chynrychiolwyr y timau iechyd, diogelwch, gwytnwch a chynaliadwyedd yn cytuno ar hyn cyn dechrau'r ddeiliadaeth.

Rhaid i bartneriaethau eraill alluogi'r Brifysgol i gyflawni ei dyletswyddau statudol a chydymffurfio â gweithdrefnau iechyd, diogelwch, gwytnwch a chynaliadwyedd y Brifysgol, h.y. archwilio ac arolygu.

## 2.17 Rolau Penodedig

Mae gan y Brifysgol nifer o rolau ar waith i gynorthwyo gyda rheoli risgiau cyffredinol a phenodedig i iechyd, diogelwch, gwytnwch a chynaliadwyedd a chynllunio ar gyfer argyfyngau ac ymateb iddynt.

- **Cydlynwyr Iechyd, Diogelwch a Gwytnwch:** Efallai fod gan bob Cyfadran/Uned Gwasanaeth Proffesiynol sawl Cydlynnydd Iechyd, Diogelwch a Gwytnwch, yn ôl disgrisiwn Deon Gweithredol y Gyfadran/Cyfarwyddwr yr Uned Gwasanaeth Proffesiynol. Mae'r Cydlynwyr yn gweithio gyda'r Tîm Iechyd, Diogelwch a Gwytnwch a staff y Gyfadran/Uned Gwasanaeth Proffesiynol er mwyn hyrwyddo systemau a pholisïau rheoli iechyd, diogelwch a gwytnwch y Brifysgol. Cyfathrebu a chydlynu yw rôl y Cydlynwyr ac nid ydynt yn gyfrifol am iechyd, diogelwch a gwytnwch.
- **Cydlynwyr Amgylcheddol:** Efallai fod gan bob Cyfadran/Uned Gwasanaeth Proffesiynol nifer o Gydlynwyr Amgylcheddol, yn ôl disgrisiwn Deon Gweithredol y Gyfadran/Cyfarwyddwr yr Uned Gwasanaeth Proffesiynol. Mae'r Cydlynwyr yn gweithio gyda'r Tîm Cynaliadwyedd a staff y Gyfadran/Uned Gwasanaeth Proffesiynol i hyrwyddo system a pholisi rheoli amgylcheddol y Brifysgol. Cyfathrebu a chydlynu yw rôl y Cydlynwyr ac nid ydynt yn gyfrifol am gynaliadwyedd.
- **Gweithwyr Cymorth Cyntaf a Gweithwyr Cymorth Cyntaf Iechyd Meddwl:** Mae'r Brifysgol wedi nodi nifer o Weithwyr Cymorth Cyntaf a Gweithwyr Cymorth

Cyntaf, sy'n darparu gwasanaeth i staff, myfyrwyr, ymwelwyr ac eraill ar draws campysau'r Brifysgol. Dadansoddir anghenion cymorth cyntaf drwy nodi gofyniad y ddarpariaeth yn seiliedig ar lefelau risg ym mhob maes. Darperir cyrsiau cymorth cyntaf, gan gynnwys cymorth cyntaf brys yn y gwaith, cymorth cyntaf yn y gwaith, cymorth cyntaf yn yr awyr agored, cymorth cyntaf iechyd meddwl, hyfforddiant defnyddio diffibriliwr a hyfforddiant gloywi.

- **Wardeiniaid Tân:** Mae gan y Brifysgol nifer o Wardeiniaid Tân ar gampysau'r Brifysgol sydd wedi cael eu hyfforddi i helpu pobl i ddianc os ceir tân neu argyfwng. Mae gweithredwyr cadeiriau achub ar gael i gynorthwyo gyda threfniadau gwacáu yn ôl yr angen ac yn unol â Chynlluniau Dianc Personol mewn Argyfwng.
- **Ymgynghorydd Diogelu rhag Ymbelydredd (RPA):** Mae'r Ymgynghorydd Diogelu rhag Ymbelydredd yn arbenigwr yn ei faes sy'n rhoi cyngor a chyfarwyddyd yn unol â gofynion deddfwriaethol – Rheoliadau Ymbelydredd Ïoneiddio 2017 (IRR17). Mae'r Brifysgol yn cyflogi gwasanaethau ymgynghorwyr allanol i gyflawni'r rôl hon ar gyfer gwaith gydag ymbelydredd ìoneiddio, pelydr-X a chyfarpar meddygol.
- **Swyddog Diogelu rhag Ymbelydredd (RPO):** Penodir Swyddog Diogelu rhag Ymbelydredd (RPO) yn ffurfiol yn y Tîm Iechyd, Diogelwch a Gwytnwch i gydlynu'r gwaith o reoli diogelwch radiolegol ym mhob rhan o'r Brifysgol. Mae'n rhoi cyngor i Uwch-reolwyr y Brifysgol, staff diogelu rhag ymbelydredd Cyfadranau/Unedau Gwasanaeth Proffesiynol ac unigolion ym mhob agwedd ar ddiogelu rhag ymbelydredd.
- **Goruchwylydd Diogelu rhag Ymbelydredd (RPS):** Penodir Goruchwylwyr Diogelu rhag Ymbelydredd yn fewnol gan y Gyfadrannau/Uned Gwasanaeth Proffesiynol sy'n defnyddio ymbelydredd ìoneiddio. Y Goruchwylydd Diogelu rhag Ymbelydredd yw'r prif gyswllt i'r adran ynghylch materion ymbelydredd arferol (pryderon am yr amgylchedd a diogelwch). Rhaid i Oruchwylwyr Diogelu rhag Ymbelydredd sicrhau bod y gwaith a wneir gan unigolyn yn cydymffurfio'n llawn â'r rheolau lleol am y gwaith hwnnw, a bod y gweithiwr yn gyfarwydd â'r rheolau lleol hynny. Bydd y Goruchwylydd hefyd yn rhoi'r wybodaeth, y cyfarwyddyd a'r hyfforddiant sy'n briodol i'r gwaith penodol a wneir. Bydd Deon Gweithredol pob Cyfadrannau/Cyfarwyddwr pob Uned Gwasanaeth Proffesiynol yn penodi, yn ysgrifenedig, o leiaf un Goruchwylydd Diogelu rhag Ymbelydredd yn unol â gofynion Rheoliadau Ymbelydredd ìoneiddio 2017 (IRR17) ac yn amodol ar gymeradwyaeth y Swyddog Diogelu rhag Ymbelydredd. Oni bai y ceir cytundeb â'r Swyddog Diogelu rhag Ymbelydredd, dylid penodi dirprwy(on) iddo at ddibenion parhad busnes.
- **Swyddog Diogelwch Biolegol ac Organebau a Addaswyd yn Enetig:** Penodir Swyddogion Diogelwch Biolegol ac Organebau a Addaswyd yn Enetig yn fewnol gan y Gyfadrannau sy'n ymgymryd â gwaith biolegol neu organebau a addaswyd yn enetig. Mae'r Swyddog yn gweithredu fel yr unigolyn cymwys i roi cyngor i Ddeon Gweithredol y Gyfadrannau ar reoli gwaith biolegol/organebau a addaswyd yn enetig ac ef yw'r cyswllt cyntaf ar gyfer staff y Gyfadrannau i gael gwybodaeth a chyngor ynghylch gweithdrefnau, peryglon a mesurau rheoli sy'n ymwneud â

gweithgareddau biolegol/organebau a addaswyd yn enetig. Mae'n cynrychioli'r Gyfadran ar bwyllgorau ymgynghori ac yn cyfrannu at ddatblygu polisiau a'u rhoi ar waith. Mae'n rhoi cyngor arbenigol i'r Is-bwyllgor Peryglon Biolegol ac Organebau a Addaswyd yn Enetig ar asesu risg, dosbarthiadau a chyfleusterau a chyfranogi mewn ymweliadau gan reoleiddwyr allanol (e.e. yr Awdurdod Gweithredol Iechyd a Diogelwch), yn ôl yr angen.

- **Swyddog Diogelwch Laserau (LSO):** Penodir Swyddogion Diogelwch Laserau'n fewnol gan y Gyfadran/Uned Gwasanaeth Proffesiynol sy'n defnyddio laserau. Y Swyddog Diogelwch Laserau yw prif gyswllt y Gyfadran ar gyfer gweithgarwch sy'n ymwneud â laserau, gan roi cyngor a chyfarwyddyd, cyfrannu at ddatblygu polisi a sicrhau bod trefniadau ar waith i gynnal a chadw a defnyddio'r cyfarpar.

### 3. Cyngor Cymwys

#### 3.1 Cyngor Cymwys ar Iechyd, Diogelwch a Gwytnwch

Yn unol â Rheoliad 7 Rheoliadau Rheoli Iechyd a Diogelwch yn y Gwaith 1999, mae'r Brifysgol wedi penodi cyngor cymwys ar iechyd a diogelwch.

##### 3.1.1 Pennaeth Iechyd, Diogelwch a Gwytnwch

- Gweithio gyda chydweithwyr i ddatblygu strategaeth iechyd, diogelwch a gwytnwch i'w chymeradwyo gan y Pwyllgor Iechyd, Diogelwch a Gwytnwch.
- Datblygu cynlluniau strategol dilynol ar gyfer ffrydiau gwaith iechyd, diogelwch a gwytnwch, yn ôl yr angen.
- Arwain tîm o weithwyr iechyd, diogelwch a gwytnwch proffesiynol i weithio gyda rhanddeiliaid y Brifysgol i wneud y canlynol:
  - Datblygu, gweithredu, adolygu a gwella'n barhaus berfformiad y systemau rheoli, polisiau a threfniadau cysylltiedig sy'n ymwneud ag iechyd, diogelwch a chynaliadwyedd.
  - Rhoi cyngor, cyfarwyddyd a chymorth arbenigol i'r Brifysgol.
  - Gwreiddio gwasanaeth Ymgynghorydd Iechyd, Diogelwch a Gwytnwch ar gyfer y Cyfadrannau/Unedau Gwasanaeth Proffesiynol er mwyn sicrhau bod rheoli risg yn rhan annatod o fusnes y Gyfadran/Uned Gwasanaeth Proffesiynol.
  - Gweithio gyda'r Cyfadrannau/Unedau Gwasanaeth Proffesiynol i ddatblygu cofrestr risg a chynllun rheoli risg y Brifysgol o ran iechyd, diogelwch a gwytnwch yn unol â fframwaith rheoli risg presennol y Brifysgol.
  - Sicrhau bod systemau a phrosesau'n cael eu diweddarau er mwyn ystyried deddfwriaeth newydd ac arfer da.
  - Sicrhau ymgysylltiad priodol â rhanddeiliaid, ynghyd â hyrwyddo a chynnal diwylliant a systemau rheoli sefydliadol rhagweithiol o ran iechyd, diogelwch a gwytnwch.
  - Sicrhau bod trefniadau diogelwch safleoedd yn gadarn ac yn addas at y diben, gan gynnwys dianc os ceir tân neu argyfwng.

- Sicrhau bod profion cydymffurfiaeth safonol a champau cywirow cysylltiedig yn cael eu rhoi ar waith a bod profion yn cael eu datrys yn yr holl adeiladau y mae'r Brifysgol yn berchen arnynt ac yn eu rhentu.
- Sicrhau bod trefniadau rheoli digwyddiadau priodol ar waith.
- Sicrhau bod gwasanaeth diogelwch rhagweithiol ac ymatebol yn cael ei ddarparu, gan gynnwys ymateb i argyfyngau ddydd a nos. Mae hyn yn cynnwys cynnig cyngor, cyfarwyddyd ar ddiogelwch diriaethol a phersonol, ac archwiliadau.
- Sicrhau bod trefniadau yswiriant y Brifysgol yn cael eu darparu.
- Sicrhau bod trefniadau ar waith i benodi:
  - Pobl gymwys, gan gynnwys:
    - Swyddog Diogelu rhag Ymbelydredd
    - Goruchwylwyr Diogelu rhag Ymbelydredd
    - Swyddog Diogelwch Laserau
    - Ymgynghorydd Organeddau a Addaswyd yn Enetig/Diogelwch Biolegol
  - Pobl benodedig, gan gynnwys:
    - Rhywun i fod yn gyfrifol am asbestos
    - Rhywun i fod yn gyfrifol am legionella
    - Rhywun i fod yn gyfrifol am ddiogelwch tân
- Darparu gwasanaeth hylendid galwedigaethol i lywio asesiadau risg sy'n ymwneud ag iechyd a goruchwyllo iechyd yn y gweithle.
- Datblygu a chynnal systemau gwybodaeth a chyfathrebu er mwyn sicrhau bod gwybodaeth am iechyd, diogelwch a gwytnwch y Brifysgol yn hygyrch ac yn gyfredol a'i bod yn cael ei rhannu â'r rhanddeiliaid perthnasol.
- Datblygu systemau a phrosesau dysgu a datblygu sy'n hygyrch ac sy'n briodol i ddiwallu anghenion dysgwyr:
  - Darparu hyfforddiant generig a phenodol i alluogi aelodau'r Brifysgol i fodloni eu cyfrifoldebau iechyd, diogelwch a gwytnwch.
  - Sicrhau bod technegau monitro cadarn ar waith, gan gynnwys arolygu ac archwilio.
- Gweithio gyda chydweithwyr i ddatblygu a chyflwyno adroddiad blynyddol am berfformiad o ran iechyd, diogelwch a gwytnwch i'r Pwyllgor Iechyd, Diogelwch a Gwytnwch.
- Cyfathrebu â'r Awdurdod Gweithredol Iechyd a Diogelwch ac awdurdodau rheoleiddiol eraill.

Er mwyn darparu'r gwasanaeth iechyd, diogelwch a gwytnwch yn effeithiol, mae'r tîm yn cynnwys y ffrydiau gwaith canlynol ac mae'r diagram strwythurol o ran iechyd, diogelwch a gwytnwch ar gael yn Atodiad 1.

- Iechyd a Diogelwch Gwyddonol
- Cydymffurfiaeth a Diogelwch Tân Safleoedd
- Dysgu, Datblygu a Gwybodaeth
- Darparu Gwasanaeth Iechyd, Diogelwch a Gwytnwch yn y Cyfadrannau a'r Unedau Gwasanaeth Proffesiynol
- Diogelwch
- Yswiriant

## 3.2 Cyngor Cymwys ar Gynaliadwyedd

### 3.2.1 Rheolwr Cynaliadwyedd

- Datblygu cynlluniau ar gyfer cynaliadwyedd (gan gynnwys rheoli materion amgylcheddol a chynaliadwyedd cymdeithasol/moeseg) ffrydiau gwaith yn ôl yr angen.
- Rhoi gwybod i'r Pwyllgor Cynaliadwyedd am weithrediad y system rheoli amgylcheddol.
- Datblygu amcanion a thargedau'r system rheoli amgylcheddol ar y cyd â Rheolwr yr Amgylchedd.
- Trefnu a rheoli'r rhaglen rheoli cynaliadwyedd ar y cyd â Rheolwr yr Amgylchedd.
- Arwain tîm o weithwyr cynaliadwyedd proffesiynol i weithio gyda rhanddeiliaid y brifysgol i wneud y canlynol:
  - Datblygu, gweithredu, adolygu a gwella'n barhaus berfformiad y system rheoli amgylcheddol (ISO14001), y polisi cynaliadwyedd a'r gweithdrefnau a chynlluniau rheoli/gweithredu cysylltiedig.
  - Darparu gwasanaeth cyngor, cyfarwyddyd a chymorth peripatetig ynghylch cynaliadwyedd i'r Cyfadrannau/Unedau Gwasanaeth Proffesiynol er mwyn sicrhau bod rheoli risgiau i'r amgylchedd a chyfleoedd cynaliadwyedd yn rhan annatod o fusnes y Gyfadrannau/Unedau Gwasanaeth Proffesiynol.
  - Gweithio gyda'r Cyfadrannau/Unedau Gwasanaeth Proffesiynol i ddatblygu cynlluniau gweithredu cynaliadwyedd pwrpasol a chofrestr risg a chynllun rheoli risg y Brifysgol o ran cynaliadwyedd yn unol â fframwaith rheoli risg presennol y Brifysgol.
  - Sicrhau bod systemau a phrosesau'n cael eu diweddarau er mwyn ystyried deddfwriaeth newydd ac arfer da.
  - Sicrhau ymgysylltiad priodol â rhanddeiliaid, ynghyd â hyrwyddo a chynnal diwylliant a systemau rheoli sefydliadol rhagweithiol yn unol â gorchmynion rhif 14001.
  - Sicrhau, mewn partneriaeth â'r Cyfadrannau/Unedau Gwasanaeth Proffesiynol, fod yr holl agweddau ar gynaliadwyedd wedi cael eu cadarnhau, eu rhannu â'r gweithwyr perthnasol, a'u lleihau, eu rheoli neu eu hehangu, lle y bo'n briodol.
  - Datblygu a chynnal systemau gwybodaeth a chyfathrebu er mwyn sicrhau bod data a gwybodaeth y Brifysgol am gynaliadwyedd yn hygyrch ac yn gyfredol a'u bod yn cael eu rhannu â'r rhanddeiliaid perthnasol.
  - Darparu hyfforddiant generig a phenodol i alluogi aelodau'r Brifysgol i fodloni eu cyfrifoldebau cynaliadwyedd.
  - Monitro, gwerthuso ac adolygu perfformiad y system rheoli amgylcheddol yn unol â threfniadau llywodraethu'r Brifysgol, y ddeddfwriaeth berthnasol ac arfer da'r sector.
  - Sicrhau bod technegau monitro cadarn ar waith, gan gynnwys arolygu ac archwilio, ac y rhoddir gwybod am ddangosyddion perfformiad



allweddol bob blwyddyn fel rhan o broses adolygu'r system rheoli amgylcheddol.

- Cyfathrebu â Chyngor Cyllido Addysg Uwch Cymru, Cyfoeth Naturiol Cymru ac awdurdodau eraill am faterion cynaliadwyedd.

Er mwyn darparu'r gwasanaeth cynaliadwyedd yn effeithiol, mae'r rhaglen waith strategol ar gynaliadwyedd yn cynnwys y ffrydiau gwaith canlynol ac mae diagram staff y tîm ar gael yn Atodiad 1:

- Campysau bioamrywiol (bioamrywiaeth a rheoli Safle o Ddiddordeb Gwyddonol Arbennig Twyni Crymlyn)
- Diwylliant a Chymuned (system rheoli amgylcheddol a darpariaethau cynaliadwyedd yn y Cyfadrannau a'r Unedau Gwasanaeth Proffesiynol, ymgysylltu â'r gymuned, gwirfoddoli gan staff)
- Gwybodaeth a Sgiliau (ymgysylltu â myfyrwyr, gwirfoddoli, a chydlynu'r Wobr am Gynaliadwyedd yn y Gwobrau Cyflogadwyedd, Addysg ar gyfer Datblygu Cynaliadwy a Dinasyddiaeth Fyd-eang)
- Caffael cadarnhaol (caffael cynaliadwy a moesegol, masnach deg, hawliau gweithwyr, buddsoddi moesegol)
- Lles staff (Safon Iechyd Corfforaethol)
- Lleihau gwastraff (darpariaeth gwastraff ac ailgylchu), sydd bellach yn rhan o'r Gwasanaethau Campws yn y Gyfarwyddiaeth Ystadau a Gwasanaethau Campws
- Teithio cynaliadwy (cynllun teithio'r Brifysgol), sydd bellach yn rhan o'r Gwasanaethau Masnachol yn y Gyfarwyddiaeth Ystadau a Gwasanaethau Campws
- Rheoli ynni a charbon: carbon is (cynllun rheoli carbon), sydd bellach yn rhan o'r Gwasanaethau Technegol yn y Gyfarwyddiaeth Ystadau a Gwasanaethau Campws

### 3.3 Cyngor Cymwys ar Iechyd Galwedigaethol

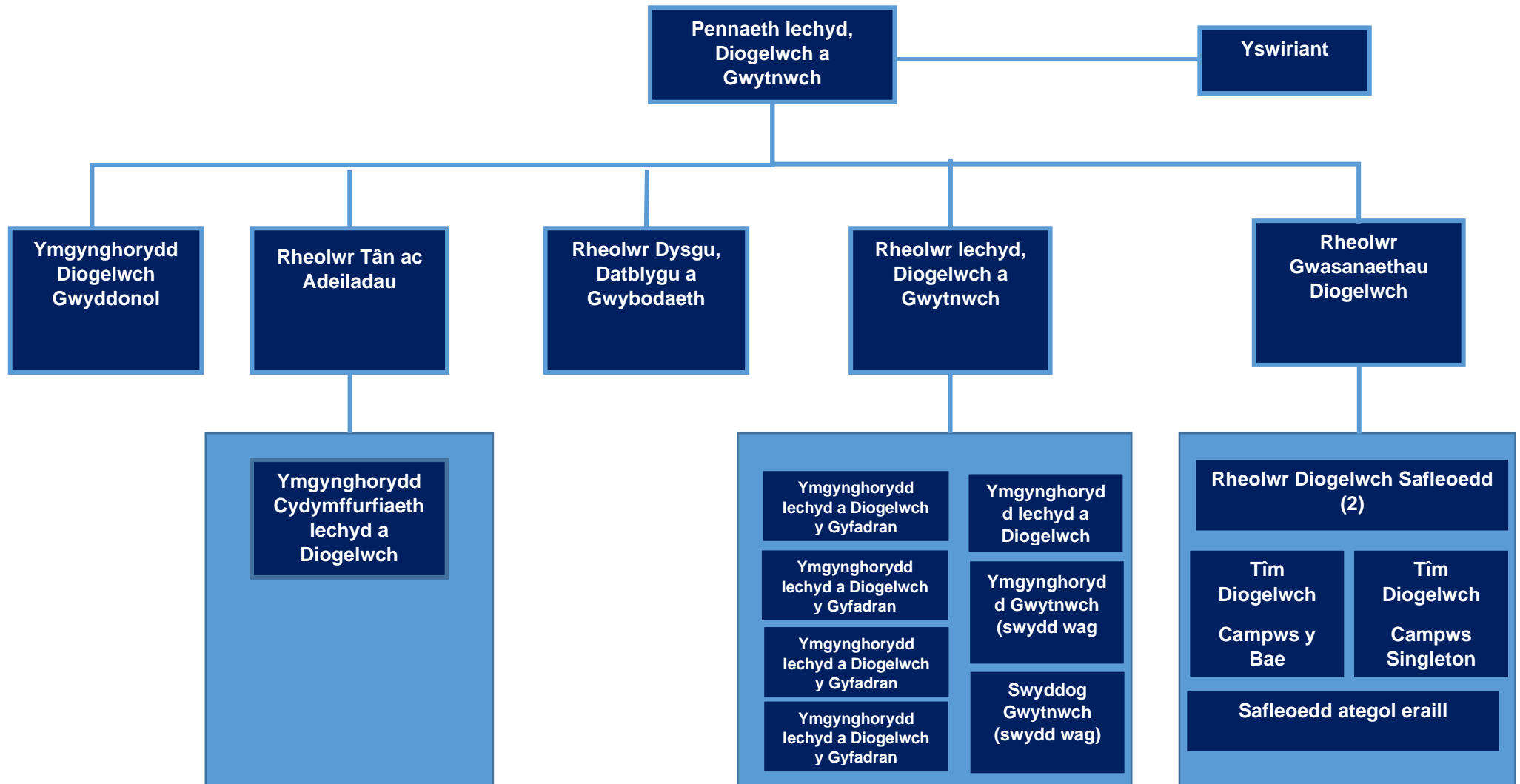
Mae'r Gwasanaeth Iechyd Galwedigaethol yn cynnwys nifer o nyrsys arbenigol a meddyg teulu, gan ddarparu gwasanaeth sy'n hyrwyddo ac yn diogelu lles corfforol a meddyliol yr holl staff:

- Sgrinio staff sy'n cyflwyno cais am rolau yn y Brifysgol cyn eu cyflogi.
- Ymgymryd â sgrinio meddygol ar fyfyrwyr sy'n cyflwyno cais am gyrsiau sy'n ymwneud ag iechyd cyn eu hasesu.
- Ymgymryd ag asesiadau galwedigaethol o addasrwydd i ymarfer o ran myfyrwyr ar gyrsiau â gofynion o'r fath.
- Darparu imiwneiddiadau galwedigaethol a gwasanaeth sgrinio profion gwaed i'r holl fyfyrwyr ar gyrsiau sy'n ymwneud ag iechyd yn y Gyfadran Meddygaeth, Iechyd a Gwyddor Bywyd.
- Rhoi cyngor a chymorth i reolwyr a'u staff ynghylch materion iechyd sy'n ymwneud â'r gwaith.

- 
- Gweithio mewn partneriaeth ag Adran Adnoddau Dynol a gwasanaeth iechyd, diogelwch a gwytnwch y Brifysgol wrth ddatblygu polisiau iechyd galwedigaethol priodol a threfniadau cysylltiedig a'u rhoi ar waith.
  - Cynorthwyo wrth gyflawni gofynion statudol (e.e. goruchwyllo iechyd) a rheoleiddiol, er mwyn sicrhau nad yw eu gwaith yn effeithio'n niweidiol ar iechyd staff ac eraill.
  - Hybu iechyd a lles er mwyn diogelu'r holl staff wrth eu gwaith, gan ystyried yr amgylchedd gwaith a'r gweithgareddau cysylltiedig.

# Atodiad Un – Strwythurau

## Strwythur Unigolion Cymwys o ran Iechyd, Diogelwch a Gwytnwch



## Strwythur Unigolion Cymwys o ran Cynaliadwyedd

